

Reactiehars lijm en voegmortel

PCI Durapox® Premium Multicolor

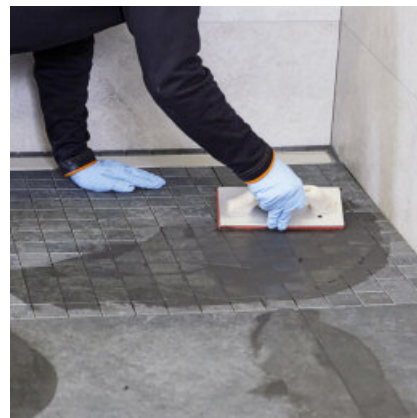
PCI Durapox® Premium

voor het leggen en voegen van keramische tegels bij chemische belasting



Toepassingsgebied

- Voor binnen en buiten.
- Voor wand en vloer
- Vooral geschikt als een mooi en hoogwaardig voegoppervlak moet worden verkregen
- Om chemisch bestendig en waterdoorlaatbaar te verlijmen en te voegen op wand en vloer
- In handige kleine verpakking voor bijvoorbeeld keuken of badkamer
- Voor industrietoepassing zoals brouwerijen, kaasmakerijen, grootkeukens, slachthuizen, laboratoria
- Als lijm en voegmortel in zwembaden, sauna's en doucheruimtes.

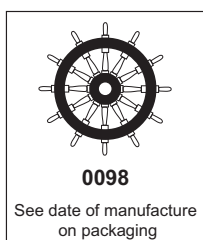


Gemakkelijk afvoegen zonder restsliuier met PCI Durapox Premium (Multicolor).

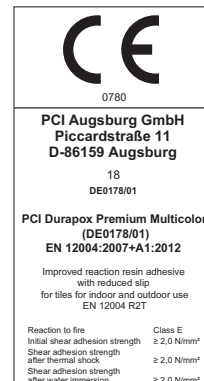
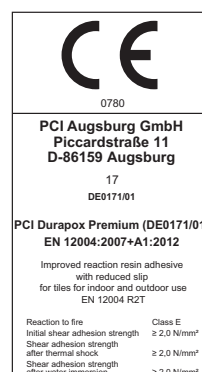
Producteigenschappen

- In elke gewenste kleur:
PCI Durapox Premium Multicolor
- In 17 standaardkleuren:
PCI Durapox Premium
- Zeer smeuge verwerking
(zoals een cementhoudend voegmiddel)
- Zeer eenvoudig te wassen (zoals een cementhoudend voegmiddel)
- Geen restsliuier*
- Zeer homogene en heldere kleuren
- Geurarm
- Zeer goed te reinigen
(easy to clean effect)
- Chemicaliënbestendig, bestand tegen vele soorten zuur, loog, vet en olie
- Waterdoorlaatbaar en waterdampremmend
- Zeer slijtvast
- Voldoet aan EN 12004: R2T en EN 13888 RG
- UV-bestendig
- Zeer emissiearm volgens Duitse Emissioncode, EC 1 Plus

* in combinatie met PCI Durapox Finish



voldoet aan
R2T
volgens
EN 12004-1



Verwerking en technische gegevens

Materiaaltechnische gegevens

	PCI Durapox Premium / PCI Durapox Premium Multicolor
Materiaalbasis	epoxyharssysteem
Componenten	2 componenten
Verpakking	set van 2,0 of 5,0 kg (PCI Durapox Premium Multicolor alleen 2 kg)
Mengverhouding	1,45 kg basiscomponent + 0,55 kg hardercomponent 3,625 kg basiscomponent + 1,375 kg hardercomponent
Standaardkleuren PCI Durapox Premium	Art.nr./Ean-code emmer van 2 of 5 kg
– Nr. 01 briljantwit	3750/8 (2 kg emmer); 3763/8 (5 kg emmer)
– Nr. 02 bahamabeige	3758/4 (2 kg emmer); 3768/3 (5 kg emmer)
– Nr. 03 caramel	3757/7 (2 kg emmer)
– Nr. 05 middenbruin	3755/3 (2 kg emmer)
– Nr. 11 jasmijn	3772/0 (2 kg emmer)
– Nr. 16 zilvergrijs	3751/5 (2 kg emmer); 3764/5 (5 kg emmer)
– Nr. 19 basalt	3771/3 (2 kg emmer)
– Nr. 21 heldergrijs	3770/6 (2 kg emmer)
– Nr. 22 zandgrijs	3752/2 (2 kg emmer); 3765/2 (5 kg emmer)
– Nr. 23 lichtgrijs	3762/1 (2 kg emmer)
– Nr. 31 cementgrijs	3753/9 (2 kg emmer); 3766/9 (5 kg emmer)
– Nr. 40 zwart	3761/4 (2 kg emmer)
– Nr. 41 donkerbruin	3706/7 (2 kg emmer)
– Nr. 43 pergamon	3788/1 (2 kg emmer)
– Nr. 47 antraciet	3754/6 (2 kg emmer); 3767/6 (5 kg emmer)
– Nr. 55 notenbruin	3791/1 (2 kg emmer)
– Nr. 57 reebruin	3790/4 (2 kg emmer)
PCI Durapox Premium Multicolor	
In honderden kleuren, te bepalen met de digitale kleurencoder PCI Colorcatch Nano of een uitgebreide kleurenwaaier.	
Opslag	ten minste 15 maanden; droog en niet langdurig boven + 30 °C bewaren

Verwerkingsgegevens

	PCI Durapox Premium / Multicolor
Verbruik (gemengd materiaal)	ca. 1.600 g/m ² en mm laagdikte
Tegels lijmen	
Lijmkam	
– 4 mm	ca. 1.900 g/m ²
– 6 mm	ca. 2.300 g/m ²
– 8 mm	ca. 3.200 g/m ²
– 10 mm	ca. 3.800 g/m ²
Afvoegen	
– Middenmozaïek 5 × 5 cm (3 mm voegbreedte, 5 mm voegdiepte)	ca. 1.000 g/m ²
– Tegels 20 cm × 20 cm (5 mm voegbreedte, 8 mm voegdiepte)	ca. 700 g/m ²
– Tegels lage wateropname 30 cm x 60 cm (4 mm voegbreedte, 8 mm voegdiepte)	ca. 300 g/m ²
Verwerkingstemperatuur	+ 10 °C tot + 25 °C (ondergrondtemperatuur)
Verwerkingstijd	ca. 45 minuten
Lijmopentijd*	ca. 60 minuten
Emulgeerbaar/wasbaar*	ca. 60 minuten
Uithardingstijden*	
Gelijmde tegels	
– voegen van de wand	na ca. 4 uur
– belopen/voegen van de vloer	na ca. 16 uur

Verwerking en technische gegevens

Gevoegde vloertegels	
– beloopbaar	na ca. 16 uur
– belastbaar met water of chemicaliën	na ca. 3/7 dagen
Temperatuurbestendigheid	– 20 °C tot+ 80 °C
Lijmbeddikte	vanaf 1 mm
Voegbreedte	1 tot 20 mm

*Bij + 23 °C en 50 % relatieve luchtvochtigheid. Hogere temperaturen verkorten, lagere temperaturen verlengen deze tijden

Ondergrondvoorbereiding

■ Tegels lijmen

De ondergrond moet schoon, droog, draagkrachtig en vlak zijn. Ontkisting-solie, was, chemicaliën, oude verflagen en vervuilingen die de verdamping remmen volledig

verwijderen. Cementdekvloeren mogen niet meer dan 4% restvocht hebben. Niet toepassen als vocht uit de ondergrond komt.

■ Voegen

De voegen moeten schoon, droog, vet- en stofvrij zijn. Na het lijmen de voegen gelijkmatig uitkrabben en grondig reinigen. De lijm moet uitgehard zijn.

Verwerking van PCI Durapox Premium / Multicolor

Draag veiligheidshandschoenen en een veiligheidsbril.

■ Mengen

Hardercomponent toevoegen aan de basiscomponent en met een geschikte mixer of traploos te verstellen boormachine (tot ca. 300 omw./minuut) met geschikte spindel (bijv. spindel type WK 70 of WK 90 van Collomix) goed mengen tot het mengsel een homogene massa is en homogene kleur heeft (mengtijd minimaal 3 minuten). Gemengd materiaal overgieten in een schoon mengvat en nogmaals goed mengen.

■ Tegels lijmen

1 Eerst met de gladde kant een dunne contactlaag op de ondergrond aanbrengen. Die vergemakkelijkt het latere opkammen van de lijm.

2 Dan **PCI Durapox Premium (Multicolor)** opkammen. Om een dikkere consistentie te verkrijgen, kan aan **PCI Durapox Premium (Multicolor)**

nog **PCI Stellmittel** worden toegevoegd. Slechts zoveel lijm opkammen als binnen de lijmopentijd met tegels kan worden belegd.

3 Tegels plaatsen en uitrichten. Bij zware tegels deze eventueel opwiggen.

■ Tegels afvoegen

1 Voegen d.m.v. inslemmen
Aangemaakte voegmortel op het oppervlak aanbrengen, met een voegbord verdelen en diagonaal inwerken.

2 Wassen van het gevoegde oppervlak

2.1 Na ca. 10 - 45 minuten met zo weinig mogelijk water (geen heet water) en een epoxy schuurspons met draaiende bewegingen emulgeren.

2.2 Dan met een sponsbord het overtollige materiaal verwijderen. Deze regelmatig uitspoelen.

2.3 Het was- c.q. modelleertijdstip is afhankelijk van de omgevingstemperatuur.

Bij een normale ruimtetemperatuur (ca. 20 °C) kan het oppervlak tot 75 minuten na het aanmaken nog met

een voegspons worden gewassen.

Deze vaak uitspoelen. Bij een lagere temperatuur kan de wachttijd langer zijn. Om het verwijderen van de epoxysluis te vergemakkelijken, adviseren wij het oppervlak voor het wassen te besproeien met **PCI Durapox Finish**. Het waswater regelmatig, ca. alle 5-10 m², vervangen.

Een andere optie is aan het schone waswater poeder **PCI Durapox Finish (geconcentreerd)** in de mengverhouding 1:100 toe te voegen. Het is raadzaam het oppervlak na het afdrogen nog dezelfde dag te controleren en zo nodig nog een keer schoon te maken.

2.4 Na uitharding van de voegmortel een eventuele restsuis de volgende dag verwijderen met **PCI Durapox Finish**. Sterkere vervuilingen verwijderen met **PCI Spezial-Reiniger Epoxi**.

Productinformatie

PCI Durapox® Premium Multicolor / PCI Durapox® Premium



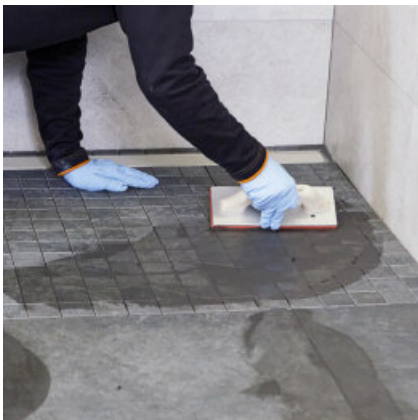
Emmer PCI Durapox Premium (Multicolor) openen en de tweede component eruit halen.



De hardercomponent aan de basiscomponent toevoegen.



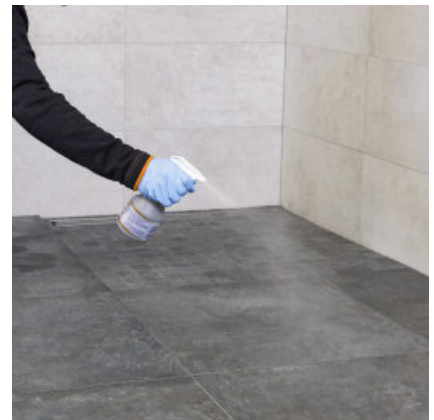
Goed mengen. Om een homogeen mengsel te krijgen, moet het mengsel in een andere emmer worden gedaan en nogmaals gemengd.



PCI Durapox Premium (Multicolor) met een harde gummispaan in de voegen werken.



Na ca. 10 – 45 minuten het gevoegde oppervlak met een sponsbord emulgeren en dan wassen.



Voor de laatste wasbeurt wordt na ca. 60 minuten PCI Durapox Finish (vloeibaar) op het oppervlak gespreid.



Een andere optie is PCI Durapox Finish poeder(geconcentreerd) 1 : 100 aan het waswater toe te voegen (50 ltr. water : 50 g Durapox Finish).



Dan met een sponsbord de restsluier verwijderen en het oppervlak wassen.



Belangrijk is het waswater regelmatig (na ca. 5 – 10 m²) te vervangen.

Productinformatie

PCI Durapox® Premium Multicolor / PCI Durapox® Premium

Aanvullende producten

PCI Gummifugscheibe,

Art.nr./EAN-code 3398/2

PCI Durapox Finish (vloeibaar,

sproeiflesje), Art.nr./EAN-code 3774/4

PCI Durapox Finish (geconcentreerd,

poeder), Art.nr./EAN-code 3775/1

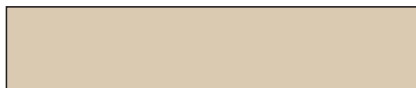
PCI Spezial-Reiniger Epoxi, 5 kg

emmer, Art.nr./EAN-code 1628/2

Standaardkleuren PCI Durapox Premium



Nr. 01 stralend wit



Nr. 02 bahamabeige



Nr. 16 zilvergrijs



Nr. 19 basalt



Nr. 22 zandgrijs



Nr. 23 lichtgrijs



Nr. 31 cementgrijs



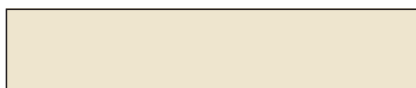
Nr. 47 antraciet



Nr. 03 caramel



Nr. 05 middenbruin



Nr. 11 jasmijn



Nr. 21 helgrijs



Nr. 40 zwart



Nr. 41 donkerbruin



Nr. 43 pergamon



Nr. 55 notenbruin



Nr. 57 reebruin

PCI Durapox Premium Multicolor

Leverbaar in elke gewenste kleur.

Met de PCI Colorcatch Nano en de app PCI Multicolor kunt u digitaal de meest geschikte kleur uitkiezen, passend bij de tegels.

Kijk ook op www.pci-multicolor.nl



Chemische resistentie (Testperiode 500 uur bij + 20 °C)

	Concentratie (gew.-%)			Concentratie (gew.-%)	
Anorganische zuren			Olie en benzine		
Fosforzuur	tot 50 %	+	Benzine loodvrij		+
Salpeterzuur	tot 20 %	+ (Verkleuring)	Benzine loodhoudend		+
Zoutzuur	tot 37 %	+	Superbenzine		+
Zwavelzuur	tot 70 %	+ (Verkleuring)	Diesel		+
			Bio-diesel		+
			Kerosine		+
Organische zuren (Verkleuring)					
Mierenzuur	tot 5 %	(+)	Motorolie		+
Boorzuur	tot 10 %	+	Stookolie, licht		+
Azijnzuur	tot 10 %	(+)	Stookolie, zwaar		+
Melkzuur	tot 10 %	(+)	Paraffinolie		+
Oxaalzuur	tot 10 %	+	Hydraulische olie		+
Wijnsteenzuur	tot 25 %	+	Siliconenolie		+
Citroenzuur	tot 10 %	+	Voedingsolie		+
			Terpentine-olie		+
Loog			Oplosmiddel		
Ammoniak	tot geconcentreerd	+	Aceton		(+)
Calciumhydroxyde opl.	tot 20 %	+	Butanol		(+)
Chloorbleekloog	tot geconcentreerd	+	Ethanol		(+)
Kaliloog	tot 50 %	+	Isopropylalkohol		(+)
Natronloog	tot 50 %	+	Petrolether		(+)
			Formaldehyde		+
Zouten					
Aluminiumchloride opl.	tot 30 %	+	Xylol		(+)
Aluminiumsulfaatopl.	tot 40 %	+	Ethylacetaat	tot 20 %	(+)
Ammoniumchloride opl.	tot 10 %	+	Wasbenzine		(+)
Ammoncarbonaatopl.	tot 50 %	+			
Ammoniumnitraatopl.	tot 50 %	+	Overig		
Ammoniumsulfaatopl.	tot 50 %	+	Witty Pool Rot SE		+
Bariumchloride opl.	tot 40 %	+	Betonagressief water		+
Calciumchloride opl.	tot 40 %	+	Bier		+
Calciumnitraatopl.	tot 50 %	+	Coca-Cola		+
IJzersulfaatopl.	tot 30 %	+	Dibutylphthalaat		+
Kaliumcarbonaatopl.	tot 20 %	+	Ontwikkelingsoplossing +		+
Kaliumpermangaatopl.	tot 5 %	+ (Verkleuring)	Glycerine		+
Kookzoutopl.	tot verzadigd	+	Wei		+
Kopersulfaatopl.	tot 15 %	+	Waterstofperoxide	tot geconcentreerd	+
Natriumthiosulfaatopl.	tot 20 %	+			
Zinkchloride opl.	tot 50 %	+			
Zout water		+			

+ = bestand; (+) = kortdurend bestand; - = niet bestand

Let op

- **Alleen voor professionele/industriële verwerking.**
 - Draag bij de verwerking geschikte veiligheidshandschoenen en een veiligheidsbril of andere gezichtsbescherming. Contact met onbeschermde huid kan verbrandingen en allergieën veroorzaken. Geschikte handschoenen zijn bijvoorbeeld Camatril 730 / nitrilhandschoen 0,4 mm. De maximale draagtijd van deze handschoenen bedraagt bij gebruik van epoxyhars 8 uur.
 - De kleur van PCI Durapox Premium Multicolor is pas na het mengen te zien. Controleer of de kleur correct is. Wij adviseren een proefvlak te maken.
 - Door het onderscheid in materiaal en lichtinval op de voeg kan er een geringe kleurafwijking zijn tussen de voegkleur en de kleur van de voegwaaier.
 - Niet verwerken bij een ondergrondstemperatuur onder + 10 °C.
 - De beste temperatuur om af te voegen is + 20 °C.
 - Zwembadbassins voor het vullen grondig reinigen en zo nodig desinfecteren. Beginnen met een hoge concentratie chloor. Vraag ons eventueel om een technisch advies.
 - **Om goede hygiënische omstandigheden in zwembaden te verkrijgen, moet voor goede desinfectie en de juiste samenstelling van het bassinwater worden gezorgd. De tegels moeten ook voldoende worden gereinigd.**
 - Buiten, in zwembadbassins, op zwembadperrons en bij hoge belasting van de tegels moet nagenoeg holtevrij worden verlijmd. Bij toepassing van glasmazaïek moet het oppervlak geheel vlak zijn.
 - Om mozaïek zonder vlekvorming te kunnen afvoegen, moeten de voegkamers vrij van lijm zijn. Eventuele lijmresten in de voegkamers gelijkmatig diep verwijderen voordat de lijm is uitgehard.
 - Bij toepassing van doorschijnend of transparant mozaïek moet deze zowel worden gelijmd als gevoegd met PCI Durapox Premium (Multicolor).
 - PCI Durapox Premium (Multicolor) is geen vervanging voor afdichting in natte ruimtes.
 - Om te reinigen weinig water gebruiken. Dit water mag niet in het riool komen.
 - Het is aan te bevelen een zorgvuldige eindcontrole te doen om de nog verse, transparante dus nauwelijks zichtbare restsluier volledig te verwijderen. Anders kan bij later gebruik van het oppervlak dit eerder vuil worden.
 - PCI Durapox Premium (Multicolor) mag voor de verwerking niet met water, PCI Spezial-Reiniger Epoxi, Spiritus of andere vloeistoffen worden gemengd.
 - Voor het afvoegen randaansluitingen en bewegingsvoegen vrij houden.
 - Voegen tussen keramiek, pleister, beton, sanitair en doorvoeren, hoek- en aansluitingsvoegen elastisch afkitten.
- In standaard situatie met:
- PCI Silcofug E,
 - PCI Silcofug Multicolor (in elke gewenste kleur verkrijgbaar)
 - PCI Silcoferm S,
- Bij chemische belasting:
- PCI Elritan 140.
- PCI Durapox Premium (Multicolor) bevat pigment. Bij het afvoegen van niet geglazuurde en antisliptegels vooraf een proefvlak maken om te controleren of geen pigmentvlekken ontstaan.
- Als te snel na het aanbrengen al zure reinigingsmiddelen worden gebruikt, kunnen witte verkleuringen ontstaan.
- Als later voegen moeten worden bijgewerkt, moet de voegdiepte ten minste 3 mm zijn.
- Waswater in een vat zetten en laten bezinken. De bezonken en uitgeharde epoxyhars kan als bouwafval worden afgevoerd.
- Gereedschap meteen na gebruik met water reinigen. Vermijd daarbij te spatten en draag veiligheidshandschoenen. In uitgeharde toestand is alleen mechanische materiaalverwijdering mogelijk.
- Opslag: ten minste 15 maanden; droog en niet langdurig boven + 30 °C bewaren. Eventuele uitgekristalliseerde basiscomponent voor het mengen in een warmwaterbad (tot + 50 °C) oplossen en goed doorroeren. Pas na afkoeling op ruimtetemperatuur de hardercomponent toevoegen.

Instructies voor veilig gebruik

Alleen voor professionele/industriële verwerking.

Basiscomponent

Bevat: bisphenol-A-Epichloorhydrinehars, bisphenol-F- epichloorhydrinehars, C12-C14-alkyloxyglycidylether.

Veroorzaakt ernstige oogirritatie.

Veroorzaakt huidirritatie. Kan allergische huidreacties veroorzaken. Giftig voor organismen in het water met langdurige schadelijke werking.

Draag veiligheidshandschoenen en een veiligheidsbril of gezichtsbescherming.

Vermijd het inademen van damp.

Vermijd dat het product in het milieu terecht komt. Vervuilde werkkleding niet buiten de werkplek dragen. Bij contact met de ogen: enige minuten voorzichtig met water spoelen. Eventuele

aanwezige contactlenzen zo mogelijk voorzichtig verwijderen. Verder spoelen.

Bij aanhoudende oogirritatie een

gifinformatiecentrum of een arts opbellen. Bij contact met de huid: met veel water en zeep wassen. Bij huidirritatie: een arts consulteren.

Vervuilde kleding uittrekken en wassen

voordat deze opnieuw wordt gedragen.

Verpakking en inhoud als chemisch afval behandelen.

Hardercomponent

Bevat: isophorondiamine, 3-aminopropyltriethoxysilaan, formaldehyde, polymeer met N-(3-aminopropyl)-1,3-propandiamine, N-(3-aminopropyl-N-dodecylpropaan-1,3-diamine.

Veroorzaakt ernstige verbrandingen van de huid en ernstige oogbeschadigingen.

Schadelijk voor de gezondheid bij inslikken. Kan allergische huidreacties veroorzaken. Kan schade toebrengen aan organen zoals de nieren bij lange of herhaalde blootstelling. Zeer giftig voor organismes in het water, met langdurige schadelijke werking.

Damp of nevel niet inademen. Draag veiligheidshandschoenen c.q. -kleding en oog- c.q. gezichtsbescherming.

Vermijd dat het product in het milieu komt. Tijdens de verwerking niet eten, drinken of roken. Vervuilde werkkleding niet buiten de werkplek dragen. Bij contact met de huid (of de haren): alle vervuilde kleding meteen uittrekken. De

huid met water wassen of douchen. Bij contact met de ogen: enkele minuten voorzichtig met water spoelen.

Eventuele contactlenzen zo mogelijk voorzichtig verwijderen. Verderr spoelen. Meteen een gifinformatiecentrum of een arts opbellen. Bij inslikken: de mond uitspoelen. Niet laten overgeven. Bij inademen: Persoon in de frisse lucht brengen en een positie laten innemen die het ademen vergemakkelijkt. Vervuilde kleding uittrekken en voordat deze weer wordt gedragen wassen. Product in een afgesloten ruimte bewaren. De verpakking of de inhoud als chemisch afval behandelen. Gemorst materiaal opruimen.

Verpakking en inhoud als chemisch afval behandelen.

Voor informatie over milieu en productveiligheid: Tel. +31 26 371-7171, e-mail: RegulatoryNL@basf.com. Bij noodgevallen kunt u het internationale alarmnummer van BASF in Ludwigshafen 24 uur per dag bereiken: +49 180 2273-112.

Giscode RE30

De bepaling van kleuren

PCI Durapox Premium Multicolor wordt ingekleurd naar wens. Wij doen dit met grote zorg, maar er kunnen kleine kleurafwijkingen optreden door het verschil met kleuren op een beeldscherm, de gebruikte verwerkings-techniek en verschillende productiechar-

ges. Houd bij het bepalen van de kleur ook rekening met de lichtinval. Maak bij twijfel een proefvlak en/of vergelijk met de kleuren van de voegwaaier.

De voegwaaiers worden gemaakt op basis van productmonsters. Maar bij het drukken kunnen nog zeer geringe

kleurafwijkingen ontstaan.

Die PCI Augsburg GmbH is niet verantwoordelijk voor fouten bij het meten en bepalen van de kleuren en ook niet bij het niet correcte gebruik van de kleurencoder PCI Colorcatch Nano.

Prestatieverklaring

De prestatieverklaring van dit product kan als PDF worden gedownload van www.pci-augsburg.eu/dop.

Productinformatie

PCI Durapox® Premium Multicolor / PCI Durapox® Premium



BASF Nederland B.V.
Construction Chemicals
Karolusstraat 2, 4903 RJ
Postbus 132, 4900 AC
Oosterhout (N.Br.)



De werkomstandigheden in de bouw en de toepassingsmogelijkheden van onze producten kunnen ver uiteenlopen. In de productinformatie kunnen wij slechts algemene verwerkingsrichtlijnen geven. Deze komen overeen met onze huidige stand van kennis. De verwerker is verplicht de geschiktheid en toepassingsmogelijkheid voor het gewenste doel te controleren. Voor toepassingen die niet in de productinformatie staan onder het onderdeel "Toepassingsgebied" dient de verwerker een technisch advies bij PCI Augsburg (hierna te noemen "PCI") c.q. BASF Nederland B.V. (hierna te noemen "BASF") te vragen. Als de verwerker het product gebruikt voor een toepassing die niet in de productinformatie wordt vermeld en hij ook geen technisch advies bij PCI c.q. BASF vraagt, is hij verantwoordelijk voor eventuele daaruit voortvloeiende

schade. Alle in dit document opgenomen beschrijvingen, tekeningen, foto's, cijfers, verhoudingen, gewichten e.d. kunnen veranderen zonder dat dit vooraf wordt aangekondigd en geven niet de contractueel vastgestelde kwaliteit van het product weer. De ontvanger van onze producten is verantwoordelijk voor het naleven van eigendomsrechten en bestaande wet- en regelgeving. De vermelding van handelsnamen van andere bedrijven is geen aanbeveling en sluit het gebruik van gelijksoortige producten niet uit. Onze informatie beschrijft slechts de aard en toepassing van onze producten en diensten en omvat geen garantie. Wij zijn voor onvolledige of onjuiste gegevens in ons informatiemateriaal alleen bij grove nalatigheid (opzet of grove schuld) verantwoordelijk; eventuele aanspraken uit de productaansprakelijkheidswet blijven van toepassing.

T +31 162 47 66 88

PCI-Afbouw@basf.com

www.PCI-Afbouw.nl

Productinformatie nur. 478b, uitgave maart 2020. Bij een volgende versie wordt deze ongeldig; de nieuwste en actuele versie vindt u altijd op www.PCI-Afbouw.nl