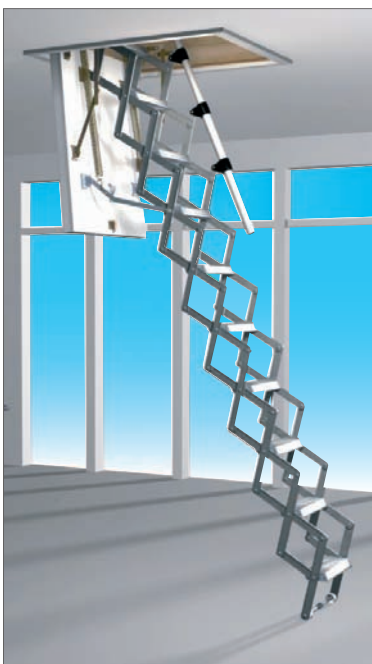




MONTAGE- EN GEBRUIKSINSTRUCTIES



DAKLUIKEN

SCHAARTRAPPEN

VEILIGHEIDSRAILINGEN

Montage instructies Bilco dakluik

1. **Waarschuwing:** het luik staat onder veerspanning.
Verwijder de stalen veiligheidsverbinding en transportbout pas als het dakluik horizontaal is geïnstalleerd.
2. Positioneer het luik als volgt:
 - A. Indien het luik type S-..., EY-..., F... of GS (deksel kan 70° worden geopend) boven een ladder wordt geplaatst, dient u de scharnierende zijde van het luik tegenover de ladderzijde te plaatsen (de scharnierende zijde dient zich aan de rugzijde van de klimmer te bevinden).
 - B. Indien het dakluik type NB-..., L-..., SS of D (deksel kan 90° worden geopend) boven een ladder wordt uitgevoerd, dient het luik zodanig geplaatst te worden dat de ontgrendelingsarm met rode vinylgreep zich aan de trap-/ladderzijde bevindt.
 - C. Indien de montage boven een trapgat wordt uitgevoerd, dient de ontgrendelingsarm met rode vinylgreep zich boven het trapgat te bevinden.
3. Controleer of het frame zich spanningvrij en op een vlakke ondergrond bevindt. Vul eventueel de ruimte onder de flens op om er zeker van te zijn dat het deksel goed op het frame aansluit.
4. Monteer het luik met de juiste bevestigingsmiddelen op het dak via de gaten in de flens.
5. Voltooi de montage volgens de voorschriften van de dakbedekkingsbranche.

Aanbevolen methode gebruikmakende van de “Bilclip”.

Bij een enkellaagse dakbedekking gebruikt u lijm en vouwt u ruim 10 cm van de bovenrand van de membraanslabbe onder de waterslag. Doe dit bij alle zijden. Buig de Bilclip-lippen met behulp van een schroevendraaier en een hamer naar binnen om het membraan op zijn plaats te houden.

WAARSCHUWING

De gebruiker van het luik dient rekening te houden met winderige-, natte-, ijzige- en andere gure weersomstandigheden. Wees altijd voorzichtig. Afhankelijk van de luikmaat, de uitvoering en de omgevingsomstandigheden kan het verstandig zijn om het luik met twee personen te bedienen. Wanneer het luikdeksel is geopend dient het geopende luik te allen tijde door iemand te worden bewaakt.



Bediening Luiken met één deksel

Van onderen openen:

Draai de luikhendel en duw het luik met één hand omhoog zodat deze volledig wordt geopend. Het luik is volledig geopend wanneer deze in geen van beide richtingen verder bewogen kan worden.

Van onderen sluiten:

Luik type S-..., EY-..., F of GS

Om het luik van onderaf te sluiten daalt u de ladder af totdat uw hoofd zich op het niveau van de opstand bevindt. Terwijl u zich met één hand aan de ladder vasthoudt, pakt u de rode vinylgreep van de ontgrendelingsarm vast en trekt u deze in de sluitrichting. Blijf aan de rode greep trekken totdat het luik volledig gesloten en vergrendeld is. Voor ladders met een Bilco LadderUP®-veiligheidspal, zie de bedieningsmethode op de veiligheidspal.

Alle andere luikmaten met één deksel

Afhankelijk van de maat, de locatie en het gebruik kan het wenselijk zijn om de sluitprocedure vanaf boven te beginnen alvorens af te dalen. Het luik kan vervolgens naar beneden worden getrokken en van onderen worden vergrendeld. De gebruikte procedure is afhankelijk van de toepassing en de omgevingsomstandigheden.

Van boven openen

Draai de luikhendel en breng het luik omhoog zodat deze volledig wordt geopend.

Van boven sluiten

Pak de rode vinylgreep vast en beweeg deze in de sluitrichting terwijl u tegelijkertijd aan de hendel of op de rand van het luik duwt.



Luiken met twee deksels

Van boven openen:

Draai de luikhendel en breng het eerste luik omhoog zodat deze volledig wordt geopend. Het luik is volledig geopend wanneer deze in geen van beide richtingen verder bewogen kan worden. Breng het tweede luik op dezelfde wijze omhoog.

Van boven sluiten:

Pak de rode vinylgreep van het tweede luik vast en beweeg deze in de sluitrichting, terwijl u tegelijkertijd aan de hendel trekt of op de rand van het luik duwt, totdat het luik volledig op de opstaande rand aansluit. Doe hetzelfde met het eerste luik en breng deze in volledig gesloten en vergrendelde positie.

Van onderen sluiten:

Het tweede luik dient van boven te worden gesloten door de rode vinylgreep vast te pakken en deze in de sluitrichting te bewegen, terwijl u tegelijkertijd aan de hendel trekt of op de rand van het luik duwt. Het eerste luik kan vervolgens worden gesloten door de sluitprocedure van boven te beginnen. Pak de rode vinylgreep vast en begin de sluitprocedure alvorens af te dalen. Het luik kan vervolgens naar beneden worden getrokken en van onderen worden vergrendeld.

Onderhoud

Wij raden u aan om alle draaipunten, slot en veerbehuizingen af en toe te smeren.

STORAX schaartrappen



Inbouwhandleiding voor de **STORAX** schaartrap

Leest u deze handleiding a.u.b. goed door voordat u de schaartrap inbouwt en volg de instructies.

Let op:

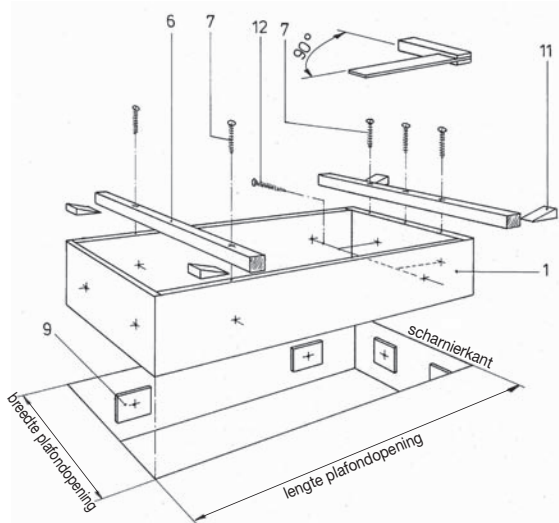
De door u aangeschafte schaartrap is uitsluitend bedoeld voor inpandig gebruik. De garantie van de fabrikant vervalt bij een verandering aan het product en bij een niet doelmatig gebruik van de trap.

De trap mag na de montage pas worden gebruikt, als het luik volledig is geopend, de aanslag strak staat en de trap veilig op de grond rust.

1.0 Aanwijzingen vóór het inbouwen van de bak

Controleer de afmetingen van de opening in het plafond en de uitwendige maten van het luik. De opening in het plafond moet haaks zijn en 1,5 cm groter zijn dan de uitwendige maten van het luik.

- 1.1 Het bevestigingsmateriaal voor het inbouwen van de bak is niet meegeleverd en moet via de vakhandel worden gekocht (bijv. 2 st. houten latten 30x30x...mm, 5 st. schroeven min. \varnothing 4,5x70 mm en 6 st. schroeven min. \varnothing 6 mmx70 mm).
- 1.2 Oppervlaktebescherming: alle houten delen van de bak moeten voor de montage in de grondverf worden gezet en worden afgelakt. Het plafondluik moet aan beide kanten (ook de kopse kanten) van een beschermlaag worden voorzien.



2.0 Werkzaamheden vóór het inbouwen van de bak

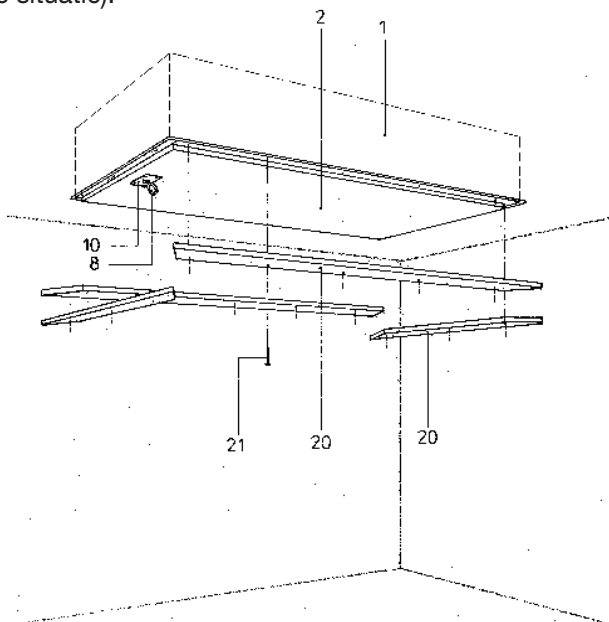
- 2.1 Schroef de houten latten (6) (ca. 30 x 30 x...mm) met spaanplaat Schroeven (7) (min. Ø 4,5 x 70 mm) op de bak zoals aangegeven in de tekening.
- 2.2 Schroef de oogschroef (8) van beneden af in de grendelgeleiding (10).

3.0 Het inbouwen van de bak

- 3.1 Laat de bak (1) van boven af in de opening van het plafond zakken. Schuif de houten wiggen (11) onder de houten latten (6), totdat de kant van de bak horizontaal ligt en gelijk ligt met het plafond (dit is belangrijk in verband met de afdeklathes (20), zie detail "X").
- 3.2 Breng de bak (1) in rechte lijn en let daarbij op dat de spleet tussen de bak en het luik rondom gelijk is (zie detail "X"). Vul de holle ruimte tussen het luik en de opening in het plafond aan de bevestigingsplaatsen (9) van de bak volledig op.
- 3.3 Bevestig de bak door middel van geschikte schroeven (12) (min. 6x, Ø 6 mm x 70 mm) veilig aan de plafondconstructie. Verwijder de hulplatten (6).
- 3.4 De veerkracht kan worden verhoogd (bijvoorbeeld als het luik wordt afge- werkt met een extra houtlaag) door de trekveer in een ander gat van de gatenstrip van het op de kopse kant gemonteerde lagerblok te zetten.

Let op:

Het verzetten van de trekveer mag alleen plaatsvinden als het luik gesloten is (gevaarlijke situatie).



4.0 Bevestiging van de afdeklatjes

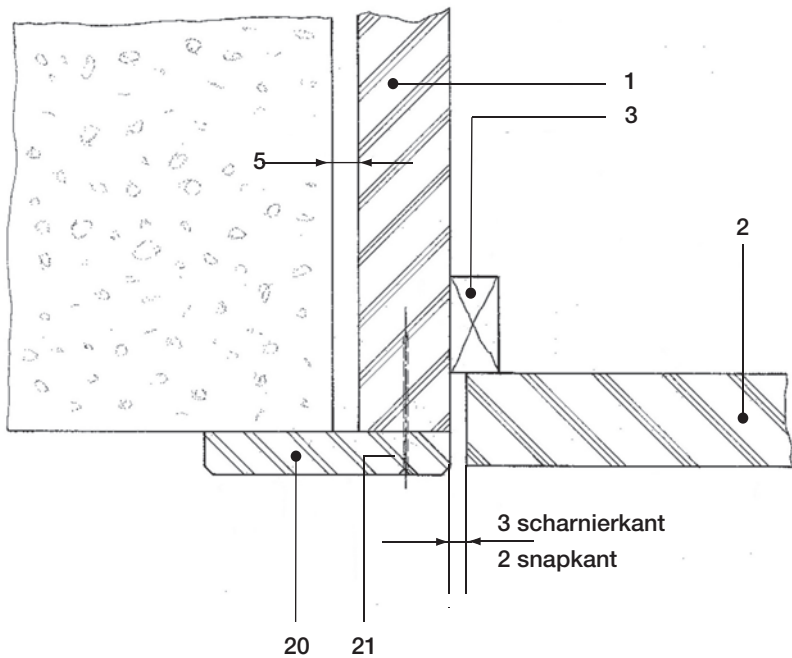
Afdeklatjes (20) met schroeven (21) (\varnothing 1,8 mm x 35 mm) om de ca. 200 mm aan de onderkant van de bak bevestigen (zie detail "X").

5.0 Montage van de trapleuning

Zie beschrijving op pagina 9.

Detail "X"

Luik van meubelplaat



1. bak

2. luik

3. aanslaglat

20. afdeklatje

21. schroef

Onderhoud voor een langere levensduur van de trap

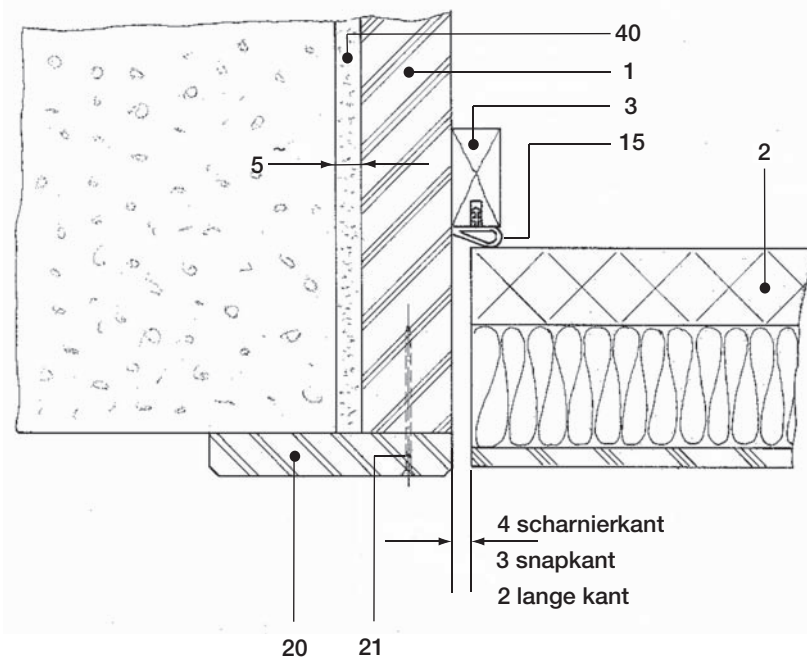
- Een keer per jaar controleren of alle schroeven, moeren en bevestigings plaatsen nog goed vast zitten. Als de trap vaak wordt gebruikt deze controle vaker uitvoeren.
- De lagers van alle bewegende delen regelmatig oliën of invetten en op slijtage controleren.

Tips voor de gebruiker

- Gebruik altijd de meegeleverde telescoopleuning. De maximale belasting van de gehele trap mag niet groter zijn dan 350 kg (per trede maximaal 150 kg).

Detail “X”

PU geïsoleerd luik



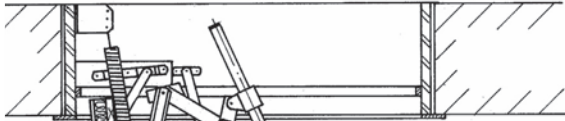
- | | | | |
|---------------|--------------|----------------|-----------------------|
| 1. bak | 15. isolatie | 20. afdeklatje | 40. isolatiemateriaal |
| 2. luik | | 21. schroef | |
| 3. aanslaglat | | | |

Montagetekening voor de telescoopleuning van de STORAX schaartrap

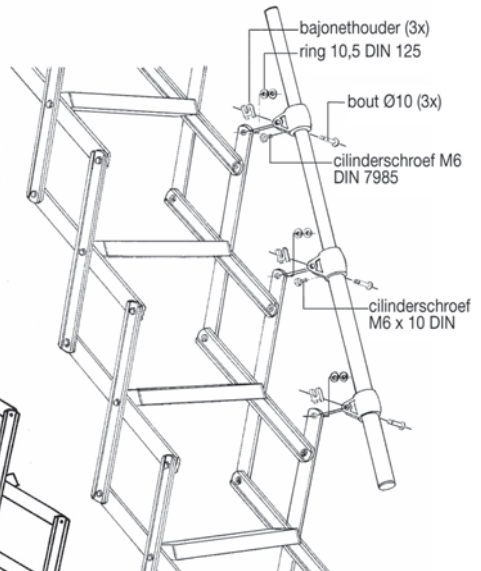
Geen extra “zwenkruimte” nodig.

Inbouw mogelijk vanaf een openingslengte van 80 cm.

Schroefbevestigingsplaatsen



Bevestiging van de telescoopleuning
(in standaarduitvoering rechts)

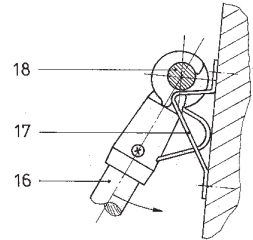


Bedieningshandleiding voor de STORAX schaartrap

Leest u deze handleiding a.u.b. goed door voordat u de schaartrap in gebruik neemt en volg de instructies.

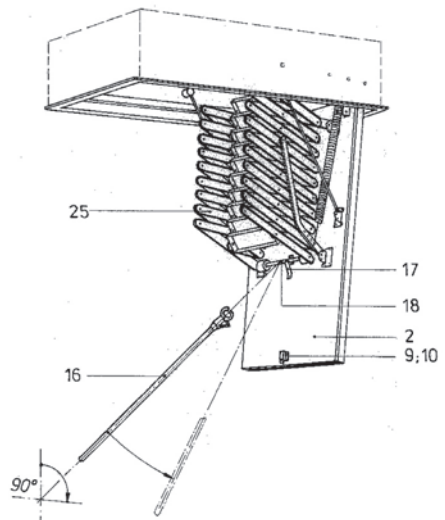
1.0 Trap openen

- 1.1 Steek de haak van de bedieningsstang (16) in het oog (9) en trek het geheel iets naar voren zodat de grendel (10) uit de borging komt.
- 1.2 Open het plafondluik (2) nu langzaam met de bedieningsstang (16) en druk met de hand tegen de aanslag (5, 13). Bij een hoog plafond kunt u met de bedieningsstang aan de aanslag van het plafondluik trekken.
- 1.3 Haal de haak van de bedieningsstang (16) uit het oog en klem de bedieningsstang in de houder (17) aan de horizontale buis (18) van de trap en draai deze 90° (het dikkere gedeelte rond de haak wijst naar het luik). Draai het uiteinde van de bedieningsstang naar het plafondluik (2) en trek het scharenpakket (25) over de houder (17) heen naar beneden.
- 1.4 Maak de bedieningsstang (16) los en trek de schaartrap (25) met beide handen naar beneden totdat deze stabiel op de grond staat.
- 1.5 De trap kan nu worden gebruikt.
- 1.6 Bij het gebruik van de trap altijd de leuning (26) of de schaarprofielen vasthouden.
- 1.7 Om veiligheidsredenen adviseren wij vooruit de trap op en achteruit de trap af te gaan.



2.0 Trap sluiten

- 2.1 Schuif de schaartrap (25) met de hand in elkaar totdat deze weer tegen het plafondluik (2) ligt en de horizontale buis (18) achter de houder (17) klikt. Bij een hoog plafond de bedieningsstang gebruiken.
- 2.2 Druk het plafondluik (2) eerst zo ver mogelijk met hand omhoog, steek dan de haak van de bedieningsstang weer in het oog (9) en druk het luik met de bedieningsstang dicht totdat de grendel (10) in de borging schuift.



Let op:

Bij het openen van het luik uit de gesloten positie het luik met twee handen of door middel van de bedieningsstang tegenhouden (de veerkracht van het sluitmechanisme is dan het grootst).

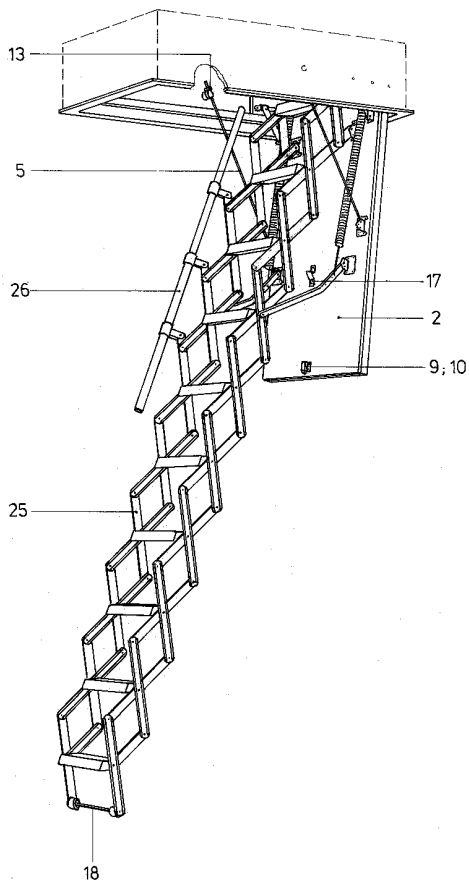
2.3 Haal de bedieningsstang (16) uit het oog en berg deze op voor de volgende keer.

Onderhoud voor een langere levensduur van de trap

- Een keer per jaar controleren of alle schroeven, moeren en bevestigings plaatsen nog goed vast zitten. Als de trap vaak wordt gebruikt deze controle vaker uitvoeren.
- De lagers van alle bewegende delen regelmatig oliën of invetten en op slijtage controleren.

Tips voor de gebruiker

- Gebruik altijd de leuning van de schaartrap.
De maximale belasting van de gehele trap mag niet groter zijn dan 350 kg (per trede max. 150 kg).

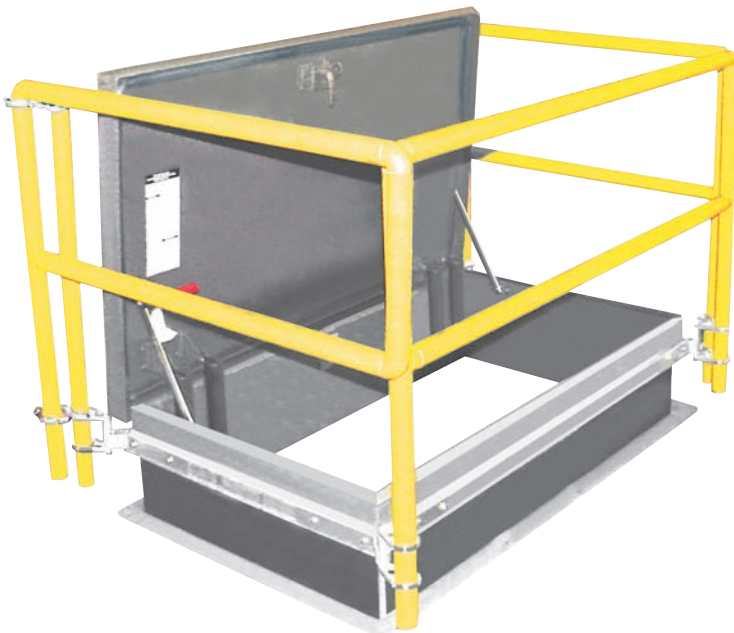


STORAX veiligheidsrailingen



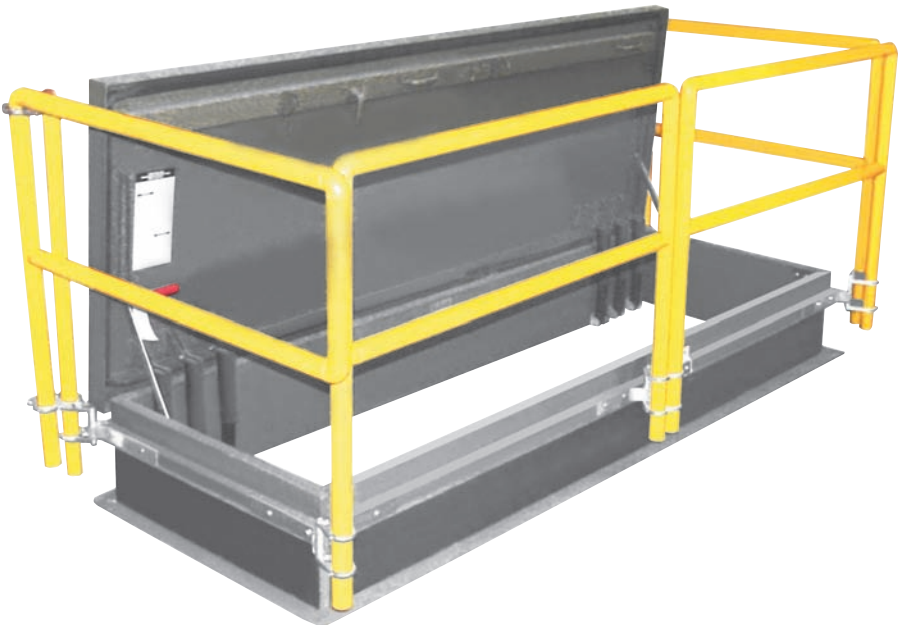
Montage instructie **STORAX** veiligheidsrailing type **MS-50T** en **MEY-50T**

- **LET OP!** De 4 stuks gegalvaniseerde beugels op de 4 hoekpunten van het dakluik bevestigen alvorens het luik op het dak te plaatsen. De montageplaat met sleufgat aan de bovenzijde.
- Plaats de doken met “spreid conus” op de 4 beugels. Bouten nog niet aandraaien
- Plaats de 2 hekjes over de doken en draai de bout van de “spreid conus” stevig aan zodat de hekjes goed gefixeerd worden.
- Bevestig de scharnieren aan het gemonteerde hekje (kruiskop schroeven aan de binnenzijde en de bouten met zeskant aan de buitenzijde). Wanneer men vanuit het dakluik het dak opstapt bevindt de scharnierzijde van het hek zich aan de rechterkant.
- Monteer het “sluithekje” aan de scharnieren.
- Schroef aan de sluitzijde de kunststof aanslag op het hekje.



Montage instructie **STORAX** veiligheidsrailing type **MNB-50T**

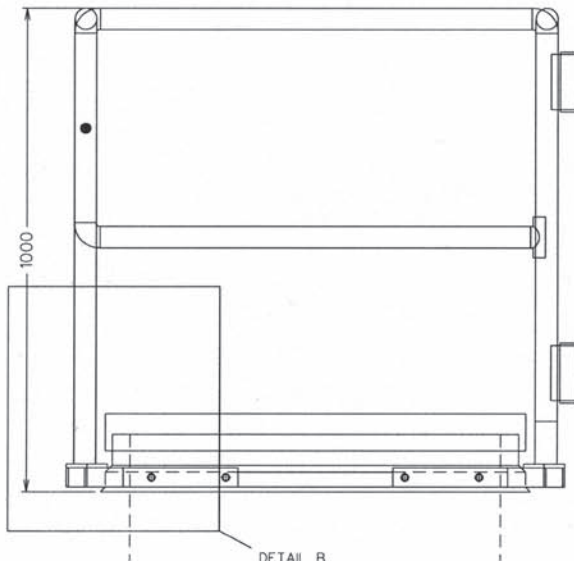
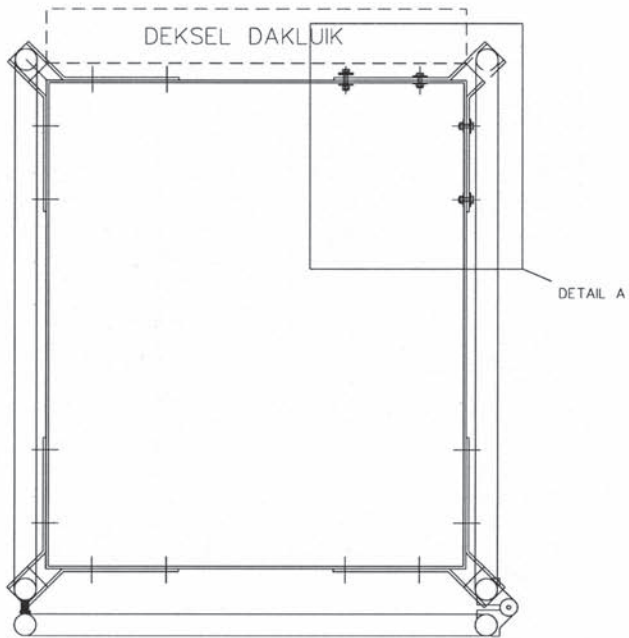
- **LET OP!** De 4 stuks gegalvaniseerde beugels op de 4 hoekpunten van het dakluik bevestigen alvorens het luik op het dak te plaatsen. De afwijkende steun met dubbele voetplaat dient u te bevestigen aan de rechterzijde (zie schets).
De montageplaat met sleufgat aan de bovenzijde.
- Plaats de doken met “spreid conus” op de 4 stuks voet/montageplaten. Bouten nog niet aandraaien.
- Plaats de 2 hekjes over de doken en draai de bout van de “spreid conus” stevig aan zodat de hekjes goed gefixeerd worden.
- Plaats de staander op het hoekpunt aan de linkerzijde. (scharnierzijde).
- Bevestig de scharnieren aan de staander (kruiskop schroeven aan de binnenzijde en de schroeven met zeskant aan de buitenzijde).
- Monteer het “sluithekje” aan de scharnieren.
- Schroef aan de sluitzijde de kunststof aanslag op het hekje.

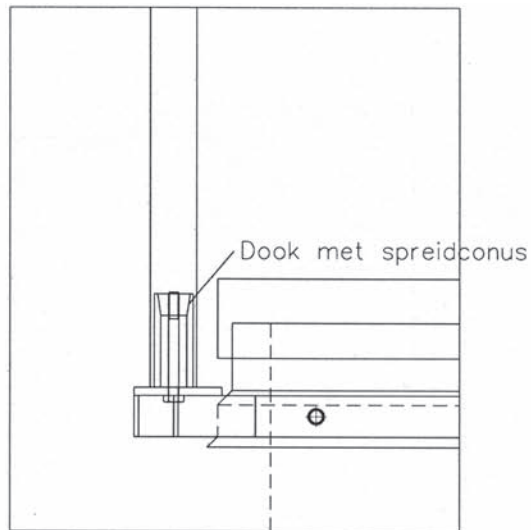


Standaard afmetingen **STORAX** dakluiken

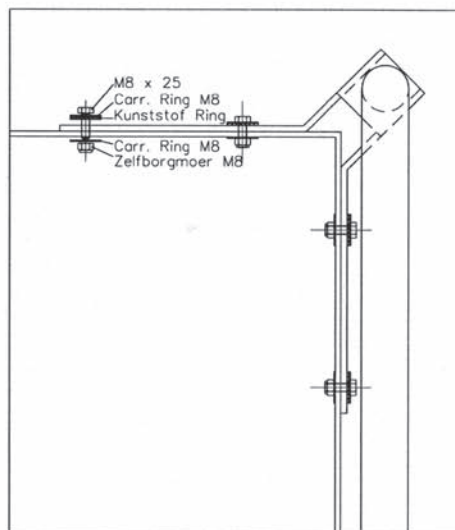
Type MS-50T: dagmaat 915 x 760 mm

Type MEY-50T: dagmaat 900 x 900 mm





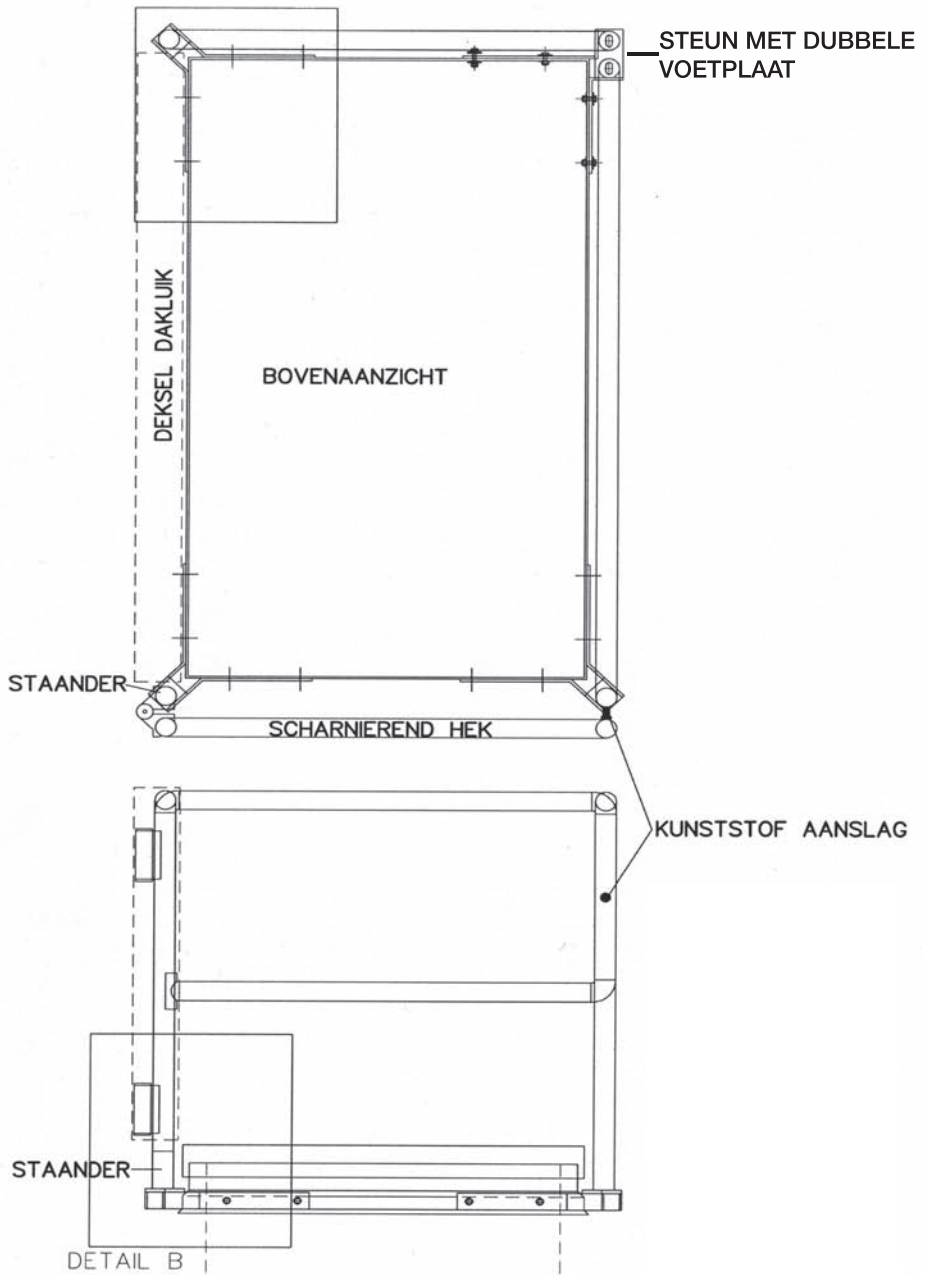
DETAIL B

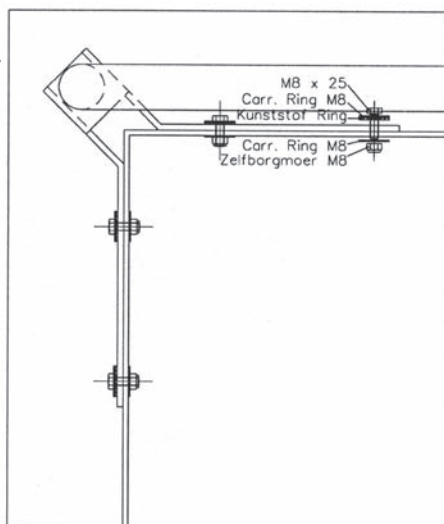
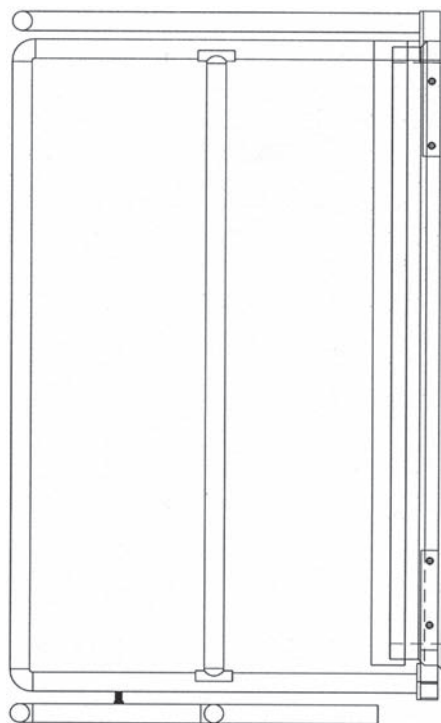


DETAIL A

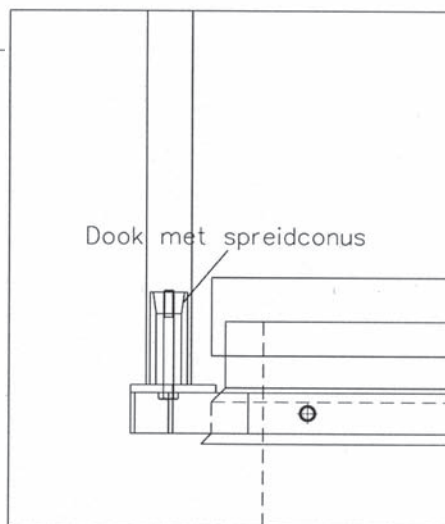
Standaard afmetingen **STORAX** dakluiken

Type MNB-50T: dagmaat 760 x 1370 mm





DETAIL A



DETAIL B



STORAX B.V.

Postbus 382, 3330 AJ Zwijndrecht

Telefoon 078 - 610 19 00

Fax 078 - 610 04 95

www.storax.nl