

1

Plaatsingsinstructies DucoTwin 120 'ZR' 'CAP'- DucoScreen 120 'CAP'

De behuizing werd speciaal ontworpen voor onzichtbare plaatsing > Krachten moeten overgebracht worden via de binnenzijde van deze behuizing. Houd je dus goed aan deze plaatsingsinstructies wat betreft vastschroeven en afdichten van de DucoTwin 120 'ZR' 'CAP' / DucoScreen 120 'CAP' en zorg ervoor dat de binnenzijde van de behuizing steeds toegankelijk is voor onderhoud aan doek en bediening.



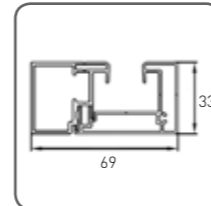
1. De diepte van de geleider is verschillend bij de Twin en de Screen.

Bij de montage van de DucoTwin 120 'ZR' 'CAP' / DucoScreen 120 'CAP' op de bouwplaats moet men een **opening voorzien van 145 mm (roosterhoogte + 25 mm)**.

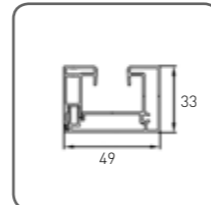
Bij de montage van de DucoTwin 120 'ZR' 'CAP' / DucoScreen 120 'CAP' in de werkplaats kan men een **raamaf trek voorzien van 125 mm (roosterhoogte + Min. 5 mm)**.

Voor de start van de montage is het belangrijk de opening te controleren, als deze te klein is kan er druk op de kast ontstaan.

DucoTwin 120 'ZR' 'CAP'



DucoScreen 120 'CAP'



3

5. Montage CAP-geleiding

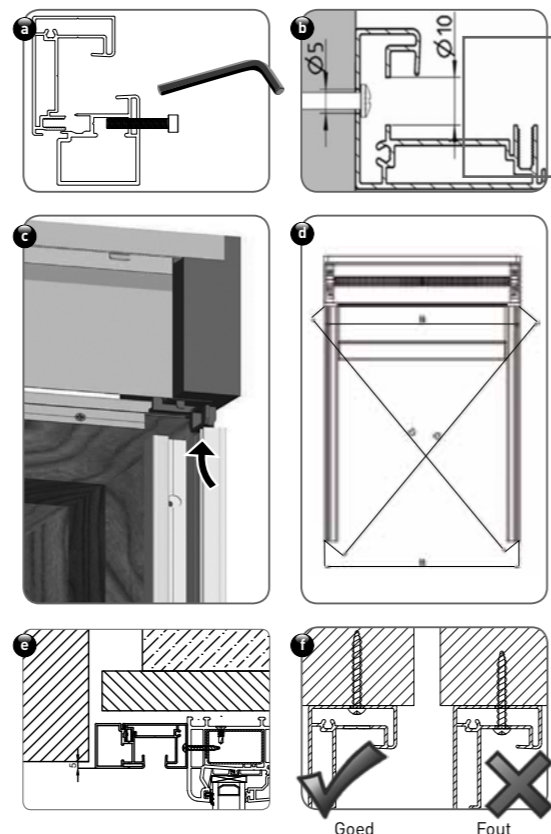
- Schroef het buitendeel van de geleider los met een inbusleutel (meegeleverd). (a)
- Boor gaten van \varnothing 5 mm & \varnothing 10 mm elke 500 mm zoals aangeduid in figuur. Verwijder de bramen van boring \varnothing 10 mm !! (b)
- Positioneer de geleider over de pen op het kopschot. (c)
- Lijn de geleiders uit volgens figuur. (d)
- Zorg steeds dat de geleider 5 mm buiten de muur staat, zo kunnen de valarmen nooit haperen. (e)

Vooraleer de geleiders definitief vast te zetten moeten deze eerst worden uitgemeten op haaksheid en evenwijdigheid, dit om de goede ontrolling van het doek te waarborgen.

Controleer of de breedtes (maat B) gelijk zijn en de diagonalen (maat D) gelijk zijn.

- Bevestig de geleiders op het kozijn met balkkopschroeven DIN 7981 4,8 x 25 mm (MK2) Zorg er steeds voor dat de geleiders te demonteren zijn voor onderhoud! (f)

- Plaats de rem onderaan in de geleiders.



Goed Fout

2

2. Voorzie de nodige afdichtingen op de kast en plaats de kast op het raamkozijn

- Kleef 2x een zwelband (15x10) op het rooster of op het kozijn, rond om rond het rooster. (a)
- Ook op de kopschotten!!! (in lijn) (b)
- Om te voldoen aan het KOMO-attest (op houten raam) dient een PVC-strip (4mm) gekleefd te worden onder de klipsstukjes op het raam of op de geleider en montageprofiel, om nadien af te kitten.

In sommige gevallen volstaat het om het doekpakket een halve meter uit te rollen en weg van de kast te leggen. Is hier geen plaats voor kunt u de stappen bij punt 9 overlopen om het doekdeel te verwijderen.

3. Bevestig de kast aan de voorzijde van het raam

Schroef de kast vast aan de voorzijde met schroef DIN 7504 M3,5 x 39 mm. (c)
De plaats voor het schroeven is voorzien in het groefje aan de voorzijde van het profiel. (d)
Schroef deze kast elke 350 mm vast, beginnend met 250 mm van de kant.

4. Bevestig de kast aan de binnenzijde van het raam

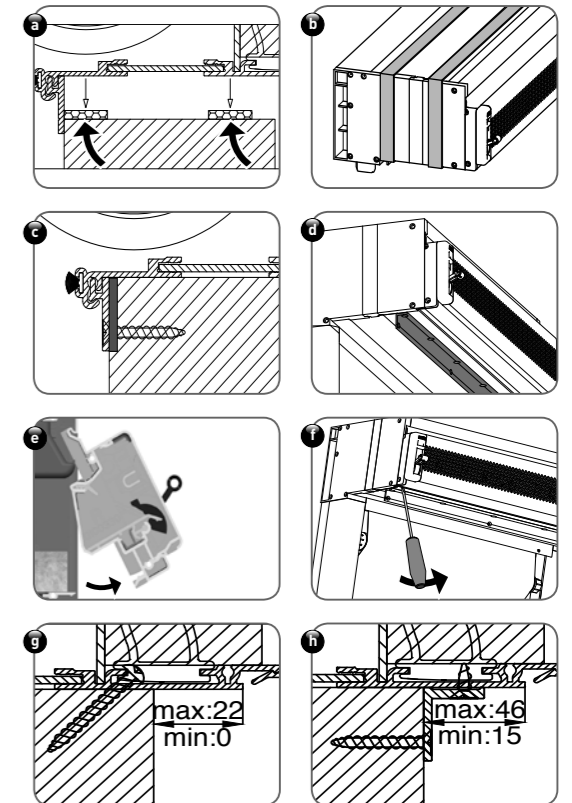
Open het binnendeel met behulp van een grote vlakke schroevendraaier. (e) (f)

A. Bevestiging rechtstreeks op het raam

Schroef de kast vast met schroef DIN 7981, \varnothing 4,1 x 38 mm elke 250 mm. (g)

B. Bevestiging met L-profiel (optioneel)

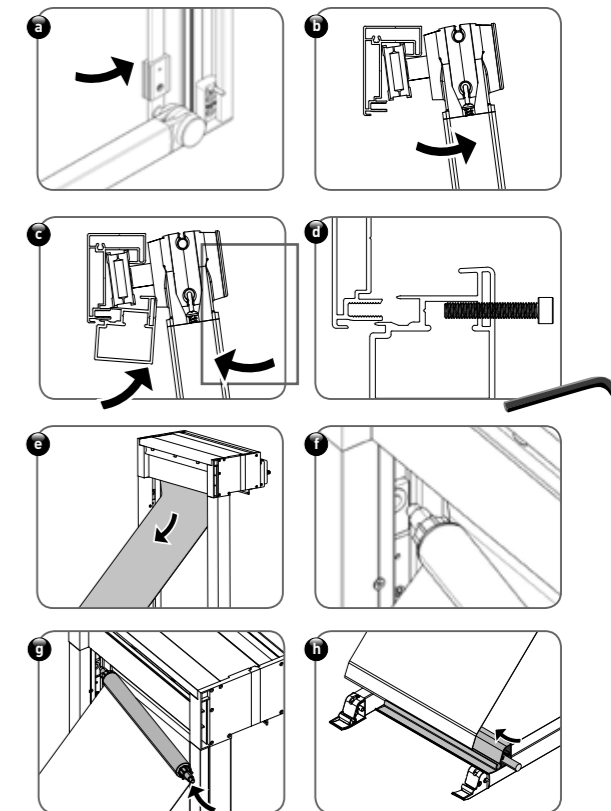
Schroef het L-profiel aan de kast met schroef DIN 7504 M3,5 x 9,5 mm elke 125 mm. Schroef daarna het L-profiel op het raam met schroef DIN 7504 M3,5 x 39 mm elke 250 mm. (h)



4

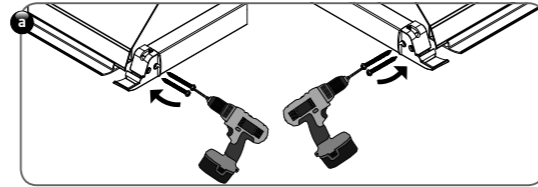
6a. Montage valarm

- Plaats de scharnierdelen in de geleiders. Plaats deze onderaan in een hoek van 90°. Let op voor krassen!! (a)
- Kantel de valarm naar binnen (b), plaats het buitendeel van de geleider en kantel beide samen naar binnen. (c)
- Schroef de geleider opnieuw samen met de inbusleutel (meegeleverd). (d)
- Rol het doek af naar beneden. (e)
- Plaats de uitvalrol aan de ene kant in het glijlager van de geleider. (f)
- Plaats de uitvalrol aan de andere kant in de geleider, hiervoor moet de verende tap ingedrukt worden. (g)
- Schuif het uitvalprofiel met de verzwaring over het doek. (h)



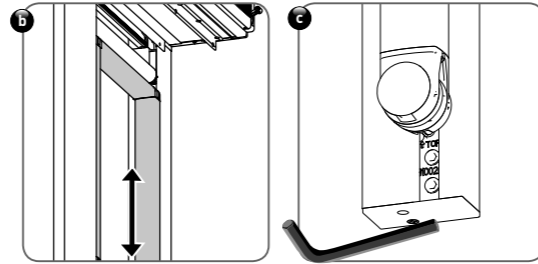
6b. Montage valarm

→ Schroef de uitvalkopschotten vast aan het uitvalprofiel. (a)



! Doe dit met 2 personen!!! Zorg ervoor dat het uitvalprofiel niet schuin hangt als één kant vastgeschroefd is!!

→ Rol het doek omhoog, til het uitvalprofiel op **in het midden** als deze niet dichtplooit.

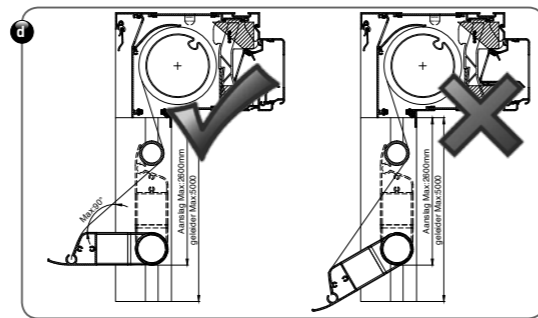


→ Stop de DucoTwin 120 'ZR' 'CAP'/DucoScreen 120 'CAP' op de gewenste hoogte.

→ Schuif de remmen omhoog, tot tegen de scharnieren. (b)

→ Schroef deze vast met een inbussleutel (meegeleverd). (c)

→ Laat de uitvalarm zakken tot een hoek van **MAXIMAAL 90°** gevormd wordt tussen doek en wand. Dit is het eindpunt van de motor.



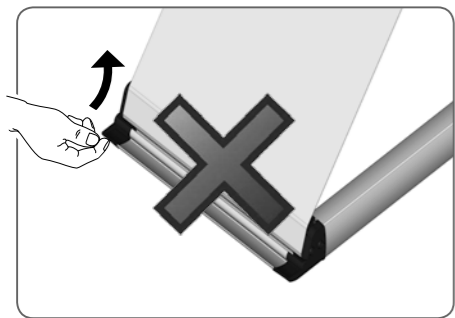
Goed

Fout

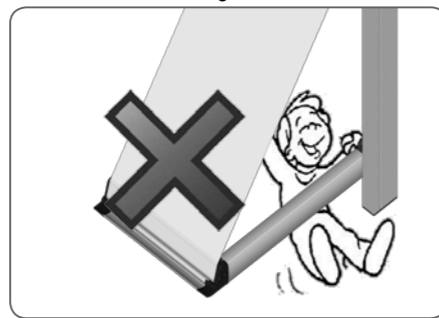
De motor is reeds ingesteld, om deze fabrieksinstellingen te wijzigen dient u de specifieke handleiding te raadplegen.

8. Aandachtspunten

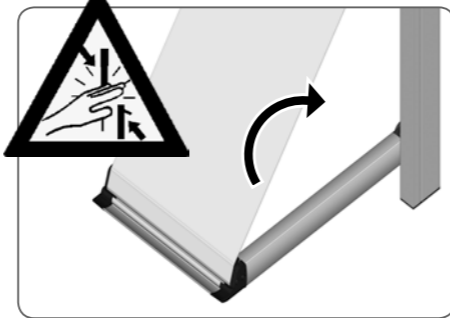
→ Til nooit één zijde van het uitvalprofiel op!!!



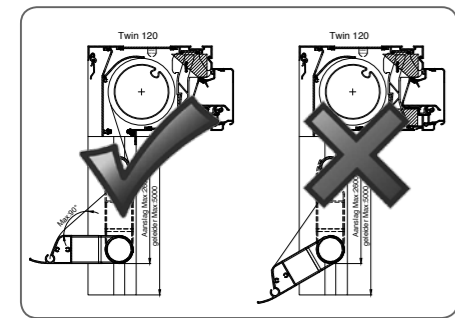
→ Laat kinderen **NIET** spelen met de zonwering, ga nooit aan de uitvalarmen hangen!!



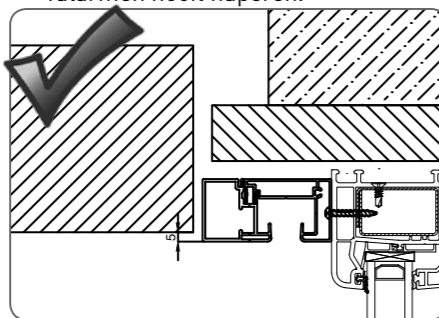
→ Let op voor knelgevaar als de uitvalarmen in beweging zijn.



→ Laat de uitvalarm nooit verder dan **90°** uitvallen.



→ Zorg steeds dat de geleider 5mm buiten de muur staat, zo kunnen de valarmen nooit haperen.



→ De plaatsing moet worden ingesteld op een windbeveiliging van 50 km/u.



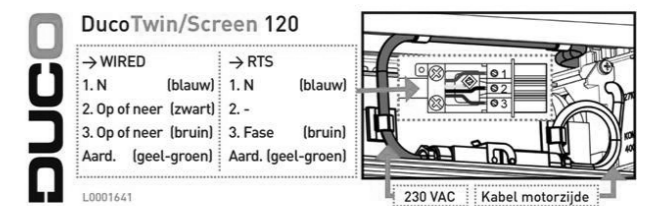
7. Montage Hirschmann stekker

→ Breng de elektrische kabel (220 VAC) door de opening in de kunststof zijplaat aan de rechterkant. Verbind er de ene helft van de Hirschmann stekker aan.

→ Klik de Hirschmann stekker samen en klik de elektrische kabel vast in de kabelklemmetjes.

→ Het tweede deel van de kabel wordt door de installateur gemonteerd.

! Bij montage van de kabel is er steeds een lus nodig die groot genoeg is om de screen te demonteren bij onderhoud e.d.



9. Uitnemen van het doekdeel (optioneel)

→ Klik de isolatiestrip uit alle basiskoppelstukken, haal de mousse uit de kast. Verwijder de koppelstukken: Draai de koppelstukken een kwart toer naar rechts en kantel deze dan naar links. Haal de strip en de mousse uit de kast. (a)(b)(c)

→ Schroef de kunststofschroeven ter hoogte van het glijstuk los. (d)

→ Het doekdeel is nu eenvoudig uit het rooster te halen.

