

Basisadvies – Buitenplafond en boeideel

Knauf Aquapanel® Cement Board Outdoor - 2026





INHOUDSOPGAVE

1.	Knauf Aquapanel® Outdoor gevel - Systeem	2
2.	Onderconstructie boeideel	3
2.1.	Onderconstructie Gevel - HSB en verbrede latten	3
2.2.	Onderconstructie Gevel - OSB en verbrede latten	4
2.3.	Onderconstructie Plafond - Direct gemonteerd	5
3.	Beplating Aquapanel® Cement Board Outdoor	6
3.1.	Montage Aquapanel® Outdoor platen Boeideel	6
3.2.	Montage Aquapanel® Outdoor platen Plafond	7
4.	Aquapanel® Maxi schroeven	8
5.	Waterkerende laag	8
6.	Naadafwerking	9
7.	Afwerkingsprofielen	10
8.	Aanbrengen wapeningsprofielen	12
9.	Hecht- en Wapeningslaag	13
9.1.	Hecht- en Wapeningslaag – Aquapanel® Exterior BaseCoat - white	13
10.	Afwerklaag	14
10.1.	Afwerklaag - HP 250 (3 mm)	14
10.2.	Afwerklaag - LP 221 (3 mm)	15
10.3.	Afwerklaag - Conni S 1,5 mm	16
11.	Eindafwerking	17
11.1.	Eindafwerklaag - Protect (aanbeveling)	17
11.2.	Eindafwerklaag - Protect TSR (aanbeveling)	17
12.	Bijzonderheden	17
12.1.	Bijzonderheden - Overstekken	19
13.	Details	19
14.	Aquapanel® Cement Board Outdoor - handling	25
15.	Aquapanel® Cement Board Outdoor	27
15.1.	Aquapanel® Cement Board Outdoor - Geventileerd systeem	27
15.2.	Aquapanel® Cement Board Outdoor - Ongeventileerd systeem	27
16.	Productoverzicht	28
18.	Documentatie	30
	KnaufZeker®	31
	Algemene bepalingen Knauf Adviezen	32



1. Knauf Aquapanel® Outdoor gevel – Systeem

Hieronder het systeemoverzicht van de elementen die in dit advies zijn opgenomen:

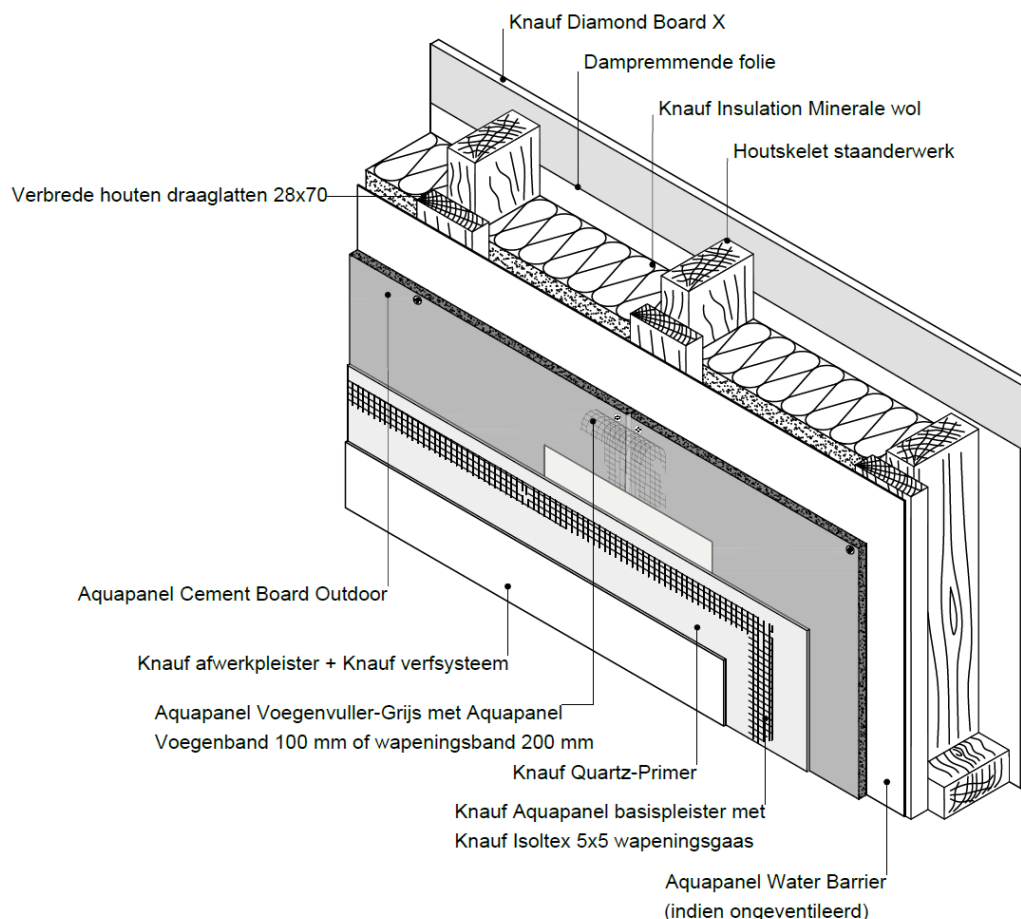
- **Beplating**
 - Aquapanel® Cement Board Outdoor
- **Naadafwerking**
 - KnaufAquapanel® voegenvuller grijs in combinatie met Knauf Aquapanel® voegenband (100 mm) of Knauf Aquapanel® wapeningsband (200 mm)
- **Hecht- wapeningslaag**
 - Aquapanel®Exterior BaseCoat – white
 - Knauf Isoltex Wapeningsweefsel 5x5
- **Voorbehandeling**
 - Knauf Quartz Primer
- **Afwerklaag optie 1**
 - Knauf HP 250
- **Afwerklaag optie 2**
 - Knauf LP 221
- **Afwerklaag optie 3**
 - Knauf Conni S, korrelgrootte 1,5 mm (natuurwit)
- **Eindafwerking (aanbeveling)**
 - Knauf Protect verfsysteem

- Voor de algemene verwerkingsadviezen en detailleringen verwijzen wij naar de Knauf documentatie.
- Op dit advies zijn de algemene bepalingen van Knauf B.V. van toepassing.

2. Onderconstructie boeideel

2.1. Onderconstructie Gevel - HSB en verbrede latten

Gevelsysteem 2.2: Ongeventileerd systeem met houten regelwerk.



De houten staanders van de houtskeletbouw gevel verbreden door deze aan de buitenzijde te voorzien van verticale houten latten ($\geq 28 \times 70$ mm) of stroken watervast verlijmd multiplex van $\geq 22 \times 70$ mm.

De houten onderconstructie voldoet aan:

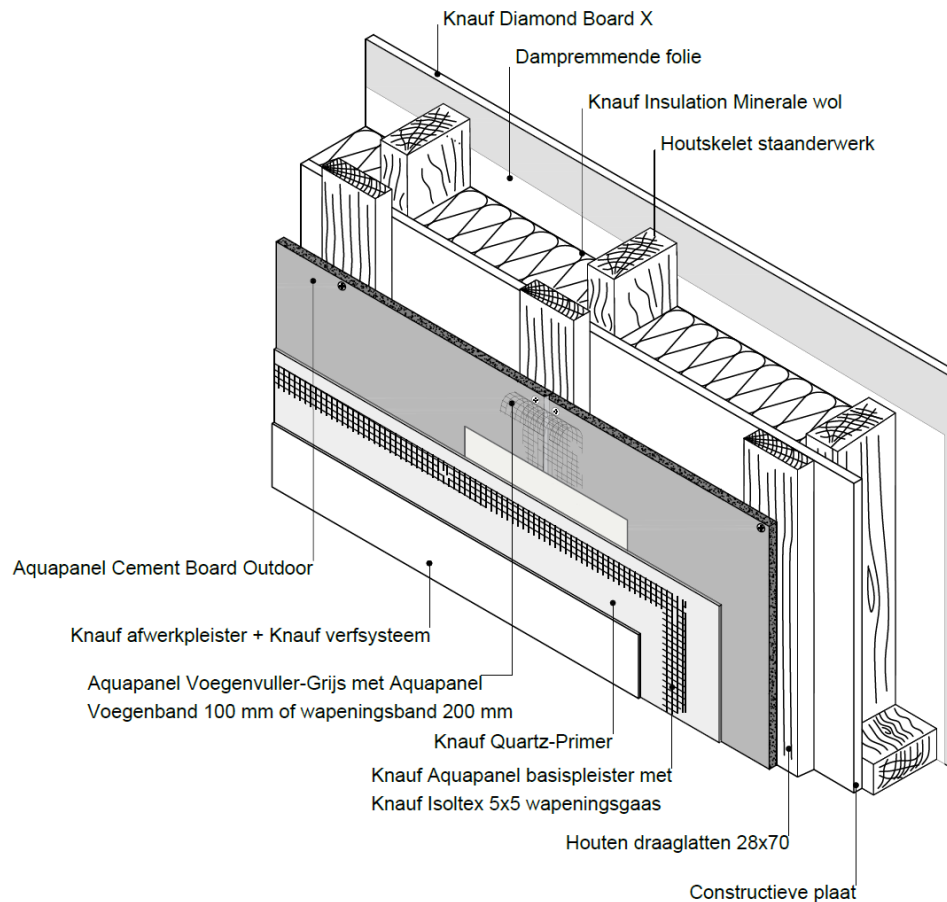
NEN-EN 1995 1-1 Eurocode 5: Ontwerp en berekening van houtconstructies

NEN-EN 338: 2016 Hout voor constructieve toepassingen – Sterkteklassen.

Tevens dient de houten onderconstructie te zijn behandeld tegen vocht- en weersinvloeden met een hiervoor geëigend product.

2.2. Onderconstructie Gevel - OSB en verbrede latten

Gevelsysteem 2.7: Geventileerd HSB System met constructieplaat.



De OSB beplating van de houtskeletbouw gevel voorzien van verticale houten latten ($\geq 28 \times 70$ mm) of stroken watervast verlijmd multiplex van $\geq 22 \times 70$ mm.

De houten onderconstructie voldoet aan:

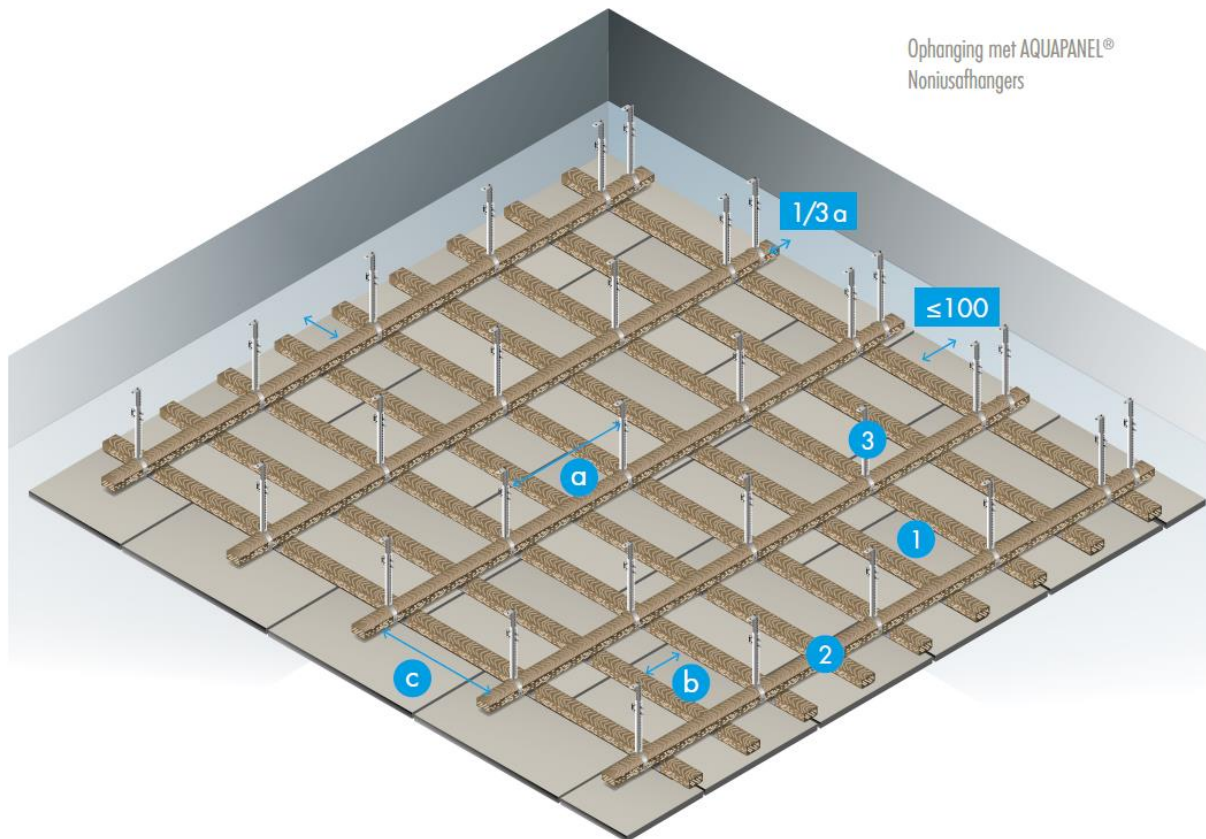
NEN-EN 1995 1-1 Eurocode 5: Ontwerp en berekening van houtconstructies

NEN-EN 338: 2016 Hout voor constructieve toepassingen – Sterkteklassen.

Tevens dient de houten onderconstructie te zijn behandeld tegen vocht- en weersinvloeden met een hiervoor geëigend product.

2.3. Onderconstructie Plafond - Direct gemonteerd

Plafondsysteem 3.8: De onderconstructie gebouwd uit HSB of beton met isolatie afwerking.



Afstanden tussen basis- en draaglatten en afhangpunten/bevestigingspunten				
Beplating	Plafondgewicht	Afstanden (mm)		
		a	b	c/d
Aquapanel® Outdoor	20 kg/m ²	600	301	600

Basislatten ($\geq 44 \times 44$ mm) aanbrengen tegen houten balklaag met een h.o.h. afstand van max. 600 mm. Haaks op deze basislatten draaglatten ($\geq 45 \times 70$ mm) aanbrengen, met een h.o.h. afstand van max. 300 mm.

De houten onderconstructie voldoet aan:

NEN-EN 1995 1-1 Eurocode 5: Ontwerp en berekening van houtconstructies

NEN-EN 338: 2016 Hout voor constructieve toepassingen – Sterkteklassen.

Tevens dient de houten onderconstructie te zijn behandeld tegen vocht- en weersinvloeden met een hiervoor geëigend product.



3. Beplating Aquapanel® Cement Board Outdoor

3.1. Montage Aquapanel® Outdoor platen Boeideel



Aquapanel® Cement Board Outdoor

Plaatlengte : 1200/2400 mm

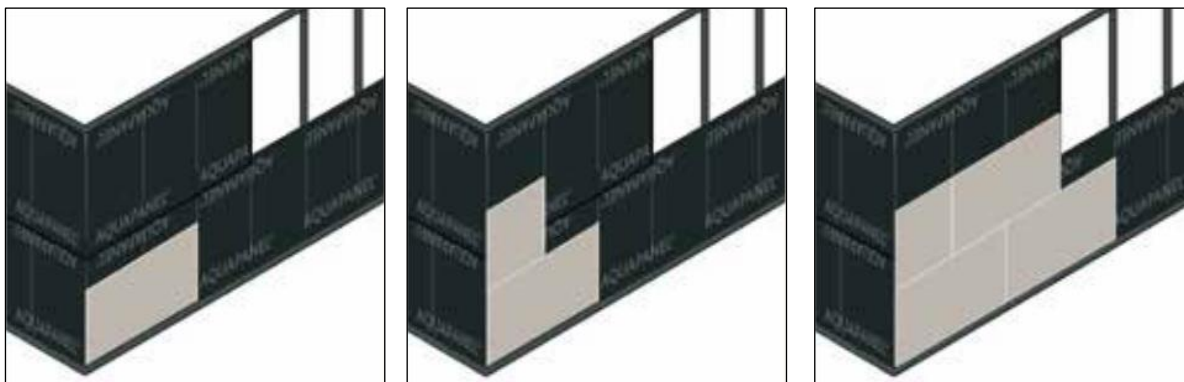
Plaatbreedte : 900 mm

Plaatdikte : 12,5 mm

Gewicht : 16 kg/m²

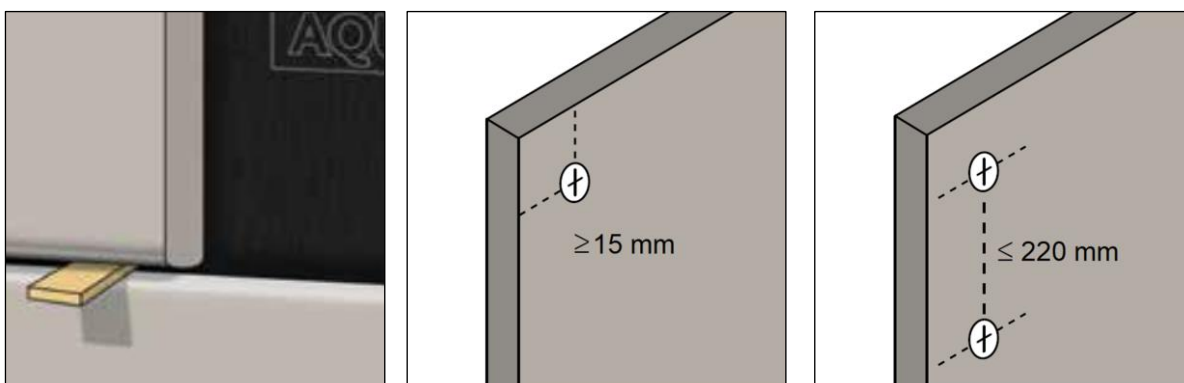
Portlandcement plaat met toeslagstoffen en beide zijden versterkt met glasvezellaag met EasyEdge langskanten en gezaagde kopse kanten.

Platen haaks t.o.v. de draaglatten, in halfsteensverband monteren. Rondom, tussen de platen een voegbreedte van 3-5 mm aanhouden. Bevestiging platen met Knauf Aquapanel® Maxi schroeven 39 mm of Knauf Aquapanel® RVS schroeven 40 mm.

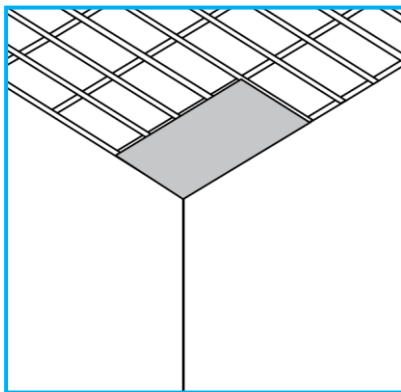
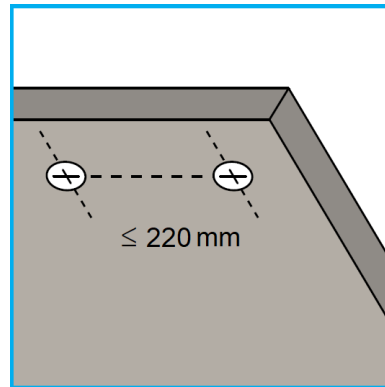
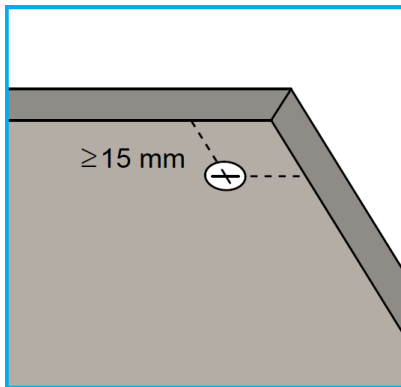


De platen met het Aquapanel® logo aan de zichtzijde monteren met 5 schroeven per draaglat (op 900 mm hoogte) wat neerkomt op h.o.h. 220 mm.

Minimale randafstand van 15 mm aanhouden.



3.2. Montage Aquapanel® Outdoor platen Plafond

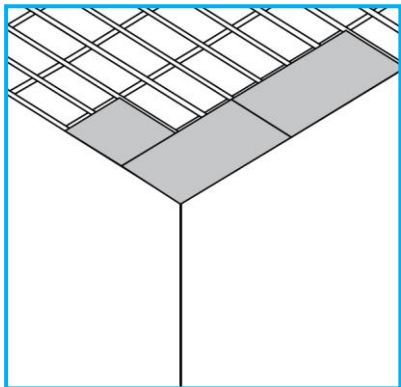


Onderconstructies, uitlijnen en bevestigen van platen

De eerste Aquapanel Outdoor plaat wordt zorgvuldig uitgelijnd dwars op de draagprofielen of -latten (de doorgaande voeg haaks op de draagprofielen).

De plaat wordt dan op elk profiel van de onderconstructie geschroefd (max. 250 mm h.o.h.) met Aquapanel Maxi schroeven.

De afstand van de draagprofielen bedraagt 300 mm.



Plaatuitlijning

De platen worden, met een ca. 3 - 5 mm brede voeg rondom, in halfsteens verband of met een verspringing van 300 mm gemonteerd.

Kruisvoegen zijn niet toegestaan.

4. Aquapanel® Maxi schroeven

De **Aquapanel® Maxi schroeven** zijn speciaal ontwikkeld voor de montage van Aquapanel® Cement Board Outdoor op een houten of metalen onderconstructie.

De uitvoeringen met naaldpunt (SN) en boorpunt (SB) hebben beide een verzonken kop.

De schroeven hebben een speciale corrosiebescherming die bij de zout sproeitest een corrosievastheid garandeert van 720 uur.

De Aquapanel® gevelschroeven (RVS) zijn alleen geschikt voor de montage van Aquapanel® Cement Board Outdoor op een houten onderconstructie.



Verbruik schroeven:

Bij profielafstand h.o.h. 600 mm : 15 stuks/m²

Bij profielafstand h.o.h. 300 mm : 25 stuks/m²

5. Waterkerende laag



Aquapanel® Water Barrier is een waterbestendig en winddicht membraan dat zorgt voor regulering van de luchtvochtigheid.

Het wordt gebruikt als een waterkerende laag direct achter Aquapanel® Cement Board Outdoor en voorkomt dat water, dat mogelijk achter de plaat geraakt, de constructie indringt.

Hierbij van onder naar boven werken en elke laag steeds minimaal 10 cm over de voorgaande laten overlappen. De banen op de onderconstructie lijmen of aan de bovenzijde met tape bevestigen.

Bij geventileerd systeem is geen waterkerende laag noodzakelijk.

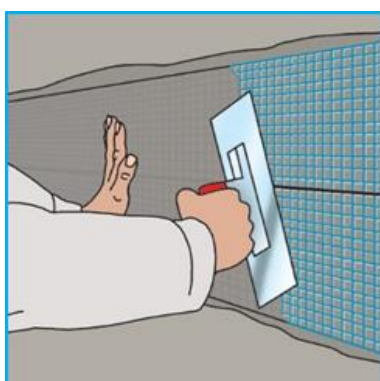
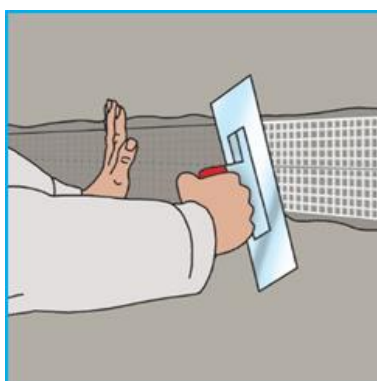
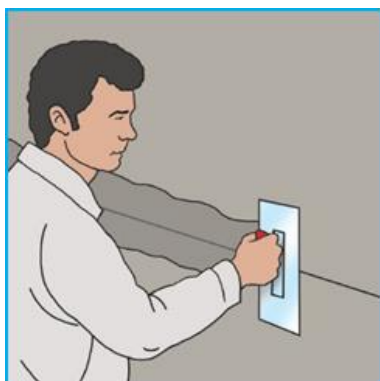
6. Naadafwerking

Knauf Aquapanel® voegenvuller grijs aanbrengen (deze dient doorgedrukt te worden) op de naden, in combinatie met **Knauf Aquapanel® voegenband** (100 mm) en tevens de schroefgaten afwerken met dit voegmateriaal.

Deze afwerking volledig laten drogen.



Verbruik voegenvuller (zak à 20 kg)	: 0,7 kg/m ² .
Verbruik voegenband/wapeningsband	: 2,1 m ¹ /m ²
Droogtijd voegenvuller	: ca. 1 dag

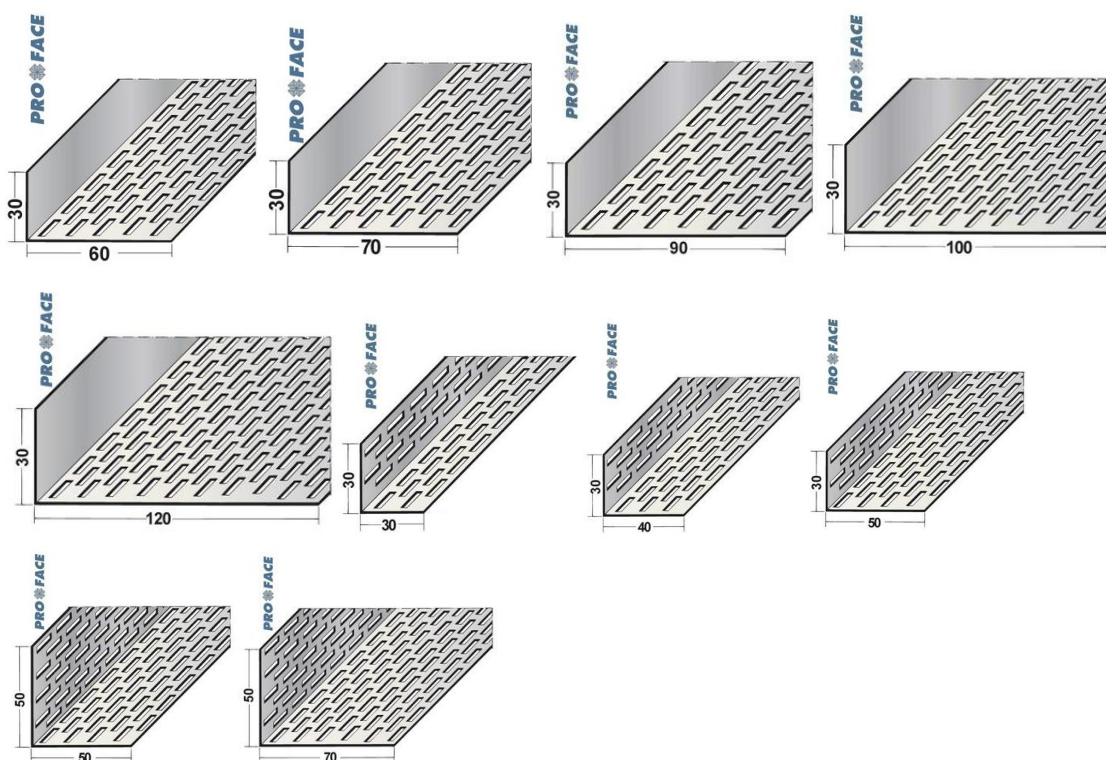


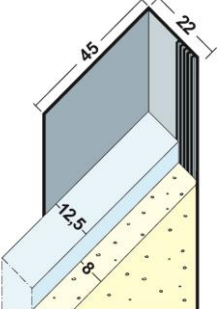

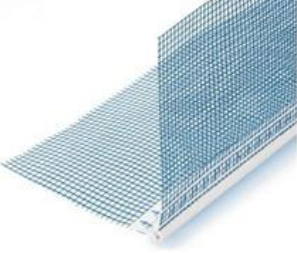
7. Afwerkingsprofielen

De hier genoemde aluminium en RVS afwerkingsprofielen worden geadviseerd in samenwerking met Ceves Vergaer en worden niet via Knauf geleverd. De genoemde profielnummers zijn een hulpmiddel voor het bestellen bij Ceves Vergaer. De onderstaande PVC profielen worden wel via Knauf geleverd.

7.1. Aluminium Proface Ventilex VX-A of VX-DA serie

Deze aluminium L-profielen laten ventilatie achter de gevel toe en voorkomen het indringen van ongedierte in de geventileerde spouw. Zij kunnen zowel onder als boven worden. Er zijn verschillende typen en varianten beschikbaar.



<p>7.2. 48108 RVS Beeindigingsprofiel</p> <p>Eindprofiel voor montage achter de Aquapanel® Cement Board Outdoor. Dit als de zijkant van de beplating anders in het zicht zou komen.</p> <p>Artikelnummer: 48108</p>	
<p>7.3. PVC Hoekprofiel met glasweefsel</p> <p>Het hoekprofiel met glasweefsel wordt toegepast in de hecht- en wapeningslaag ten behoeve van de buitenhoeken dagkanten van kozijnopeningen. Afm. 2500 x 100 x 150 mm.</p> <p>Artikelnummer: 15238</p>	
<p>7.4. PVC met glasweefsel en zichtzijde</p> <p>Het hoekprofiel met glasweefsel wordt toegepast in de hecht- en wapeningslaag ten behoeve van de buiten hoeken en dagkanten van kozijnopeningen. Afm. 2000 x 125 x 125 mm .</p> <p>Artikelnummer: 15241</p>	

8. Aanbrengen wapeningsprofielen

Hoe brengt u het wapeningsprofiel aan:

- Eventuele stof(resten) verwijderen van het te bepleisteren oppervlak.
- Hoekprofielen ten behoeve van gevelopeningen en/of uitwendige hoeken plaatsen. Het profiel aanbrengen middels Aquapanel® Exterior BaseCoat – white.
- De mortel vol en zat aanbrengen, waarna het profiel in de verse mortel gesteld wordt (profiel stellen op basis van de dikte van het systeem). Overtollig mortel verwijderen en het profiel schoonmaken met bijvoorbeeld een vochtige kwast.
- Bij verticale geveldelen bij gevelopeningen en/of uitwendige hoeken Knauf Hoekprofiel met wapeningsweefsel toepassen
- Bij horizontale geveldelen bij gevelopeningen en/of uitwendige hoeken Knauf Hoekprofiel met wapeningsweefsel toepassen.

Als alternatief horizontale geveldelen bij gevelopeningen en/of uitwendige hoeken uitvoeren met Knauf Hoekprofiel Glasvezel met druprand. Hierdoor ontstaat een goede afwatering van het hemelwater.





9. Hecht- en Wapeningslaag

9.1. Hecht- en Wapeningslaag – Aquapanel® Exterior BaseCoat – white



Aquapanel® Exterior BaseCoat – white is een kunsthars verrijkt, cementgebonden wapeningsmortel. Het wordt uitsluitend toegepast voor het aanbrengen van een wapeningslaag op Aquapanel® Cement Board Outdoor wanneer deze wordt afgewerkt met een verlijmde bekleding, een siliconenharspleister of een minerale afwerking voorzien van een verfsysteem.

Knauf Aquapanel® Exterior Basecoat White mengen met circa 6,3 l schoon leidingwater gedurende ongeveer 2 minuten. Het mengsel gedurende 3 minuten laten rusten en daarna gedurende een halve minuut doormengen. De verwerkingstijd van de gemengde mortel is ongeveer 60 minuten bij +20°C.

Aquapanel® Exterior BaseCoat – white hecht- en wapeningslaag 5 mm dik aanbrengen op de Aquapanel® Cement Board Outdoor met een getande spaan (10x10 mm). Daarna in de nog verse Aquapanel® Exterior Basecoat White het **Knauf Isoltex Wapeningsweefsel 5x5** zodanig inbedden dat het overal en zonder plooiën geheel in de hecht- en wapeningsmortel is opgenomen en op ca. 2/3 van de basislaag zit. De afzonderlijke banen moeten elkaar ten minste 100 mm overlappen. De totale dikte van de droge wapeningslaag dient minimaal 4 mm te bedragen.

Knauf Isoltex wapeningsgaas wordt geleverd in rollen met een breedte van 1100 mm en een lengte van 50 m¹, maaswijdte van 5x5 mm

Verwerkingwijze	: handmatig of machinaal
Droogtijd	: 24 uur bij +20°C
Verbruik	: ca. 6,3 kg per/m ²
Opbrengst	: ca. 4 m ² per zak a 25 kg

De minimale droogtijd van de wapeningslaag bedraagt 24 uur bij +20°C.



10. Afwerklaag

10.1. Afwerklaag - HP 250 (3 mm)

Uiterlijk cementschuurwerk op 'grijs'.

Het oppervlak voorbehandelen met Knauf Quartz-Primer en na droging afwerken met Knauf HP 250.



Knauf Quartz-Primer is een gebruiksklare, alkalibestendige hechtbrug op basis van een wit gepigmenteerde kunstharzdispersie, vermengd met kwartzand.

Knauf Quartz-Primer met een lamsvachtroller/blokkwast onverdund en volledig dekkend aanbrengen op een droge ondergrond. Voor gebruik en tijdens verwerking regelmatig doorroeren. Met het aanbrengen van de afwerklaag wachten tot de Quartz-Primer droog is.

Met Knauf Quartz-Primer krijgt de ondergrond een egale zuiging voor het aanbrengen van Knauf afwerkmortels en sierpleisters.

Droogtijd	: minimaal 12 uur bij 20 °C en een luchtvochtigheid van 65%.
Verwerkingwijze	: blokkwast, lamsvachtroller
Verbruik	: ca. 250 gr/m ²
Opbrengst 15 kg-emmer	: ca. 60 m ²



Knauf HP 250 is een cementgebonden afwerkpleister. Het is geschikt als afwerklaag binnen- en buitenshuis.

Knauf HP 250 in circa 4,5 liter schoon leidingwater strooien en zonder toevoegingen mixen tot een klontvrije massa.

Let op!
Bij HP 250 wapeningsband 200 mm toepassen.

Verwerkingstijd	: binnen 2 uur verwerken
Uithardingstijd	: minimaal 1 dag/mm laagdikte
Laagdikte	: 3 mm
Korrelgrootte	: < 1 mm
Verbruik	: ca. 5 kg per 3 mm/m ²
Opbrengst per zak	: ca. 5 m ² per 3 mm laagdikte



10.2. Afwerklaag - LP 221 (3 mm)

Uiterlijk cementschuurwerk op 'wit'.

Het oppervlak voorbehandelen met Knauf Quartz-Primer en na droging afwerken met Knauf LP 221.



Knauf Quartz-Primer is een gebruiksklare, alkalibestendige hechtbrug op basis van een wit gepigmenteerde kunstharsdispersie, vermengd met kwartszand.

Knauf Quartz-Primer met een lamsvachtroller/blokkwast onverdund en volledig dekkend aanbrengen op een droge ondergrond. Voor gebruik en tijdens verwerking regelmatig doorroeren. Met het aanbrengen van de afwerklaag wachten tot de Quartz-Primer droog is.

Met Knauf Quartz-Primer krijgt de ondergrond een egale zuiging voor het aanbrengen van Knauf afwerkmortels en sierpleisters.

Droogtijd	: minimaal 12 uur bij 20 °C en een luchtvochtigheid van 65%.
Verwerkingswijze	: blokkwast, lamsvachtroller
Verbruik	: ca. 250 gr/m ²
Opbrengst 15 kg-emmer	: ca. 60 m ²



Knauf LP 221 is een 'witte' cementgebonden afwerkpleister. Het is geschikt als afwerklaag binnen- en buitenshuis.

Knauf LP 221 in circa 4,5 liter schoon leidingwater strooien en zonder toevoegingen mixen tot een klontvrije massa (met elektrische mixer) of machinaal verwerken.

Verwerkingswijze	: handmatig of machinaal
Uithardingstijd	: minimaal 1 dag/mm laagdikte
Laagdikte	: 3 mm
Korrelgrootte	: ≤ 1,5 mm
Verbruik	: ca. 4,2 kg per 3 mm/m ²
Opbrengst per zak	: ca. 5 m ² /3 mm laagdikte



10.3. Afwerklaag - Conni S 1,5 mm

Het oppervlak voorbehandelen met Knauf Quartz-Primer en na droging afwerken met Knauf Conni S sierpleister.



Knauf Quartz-Primer is een gebruiksklare, alkalibestendige hechtbrug op basis van een wit gepigmenteerde kunstharsdispersie, vermengd met kwartszand.

Knauf Quartz-Primer met een lamsvachtroller/blokkwast onverdund en volledig dekkend aanbrengen op een droge ondergrond. Voor gebruik en tijdens verwerking regelmatig doorroeren. Met het aanbrengen van de afwerklaag wachten tot de Quartz-Primer droog is.

Met Knauf Quartz-Primer krijgt de ondergrond een egale zuiging voor het aanbrengen van Knauf afwerkmortels en sierpleisters.

Droogtijd	: minimaal 12 uur bij 20 °C en een luchtvochtigheid van 65%.
Verwerkingswijze	: blokkwast, lamsvachtroller
Verbruik	: ca. 250 gr/m ²
Opbrengst 15 kg-emmer	: ca. 60 m ²



Knauf Conni S is een gebruiksklare sierpleister op basis van siliconenhars. (wit of op kleur)

Knauf Conni S is waterafstotend en heeft een sterk zelfreinigende werking. Dat betekent dat de pleister niet vuil wordt, de gevel langer mooi blijft en zeer onderhoudsvriendelijk is. Tot slot is Conni S dankzij de pasteuze vorm snel en gemakkelijk te verwerken.

Let op!

Bij Conni S korrel 1,5 mm voegenband 100 mm toepassen.

Verwerkingswijze	: handmatig en machinaal
Laagdikte	: 1,5 mm
Verbruik	: 2,5 – 3,0 kg/m ²
Opbrengst	: 8,3 – 10 m ²

11. Eindafwerking

11.1. Eindafwerklaag - Protect (aanbeveling)



Knauf Protect siliconenharsverf is een hoogwaardige, speciale gevelverf op siliconenharsbasis. Knauf Protect is gebruiksklaar, maar mag met maximaal 10% verdund worden.

De inhoud van een emmer vooraf goed doorroeren. Knauf Protect dun en gelijkmatig aanbrengen op de droge ondergrond.

Als twee lagen nodig zijn, kan de tweede laag na ± 8 uur aangebracht worden.

Verwerkingwijze	: handmatig en machinaal
Verbruik	: Ca. 0,2 L/m ² (2-laags)
Opbrengst	: Ca. 75 m ² per emmer

11.2. Eindafwerklaag - Protect TSR (aanbeveling)



Knauf Protect TSR siliconenharsverf is een sterk zonnereflerende, hoogwaardige, speciale gevelverf op siliconenharsbasis welke alleen toegepast mag worden op een witte ondergrond. Knauf Protect TSR is gebruiksklaar, maar mag met maximaal 10% verdund worden.

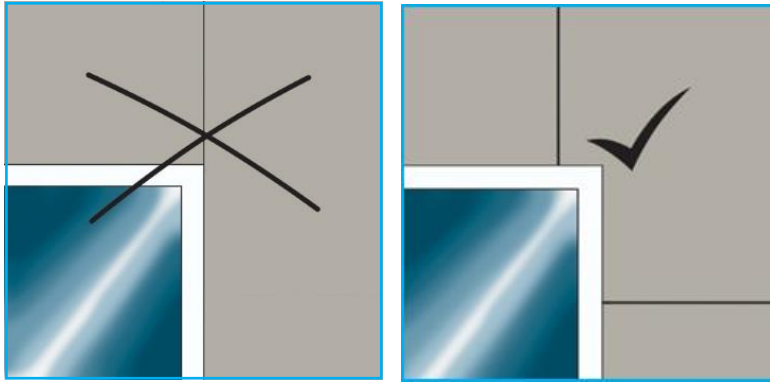
De inhoud van een emmer vooraf goed doorroeren. Knauf Protect TSR dun en gelijkmatig aanbrengen op de droge ondergrond. Als twee lagen nodig zijn, kan de tweede laag na ± 8 uur aangebracht worden.

Verwerkingwijze	: handmatig en machinaal
Verbruik	: Ca. 0,8 L/m ² (2-laags)
Opbrengst	: Ca. 32 m ² per emmer

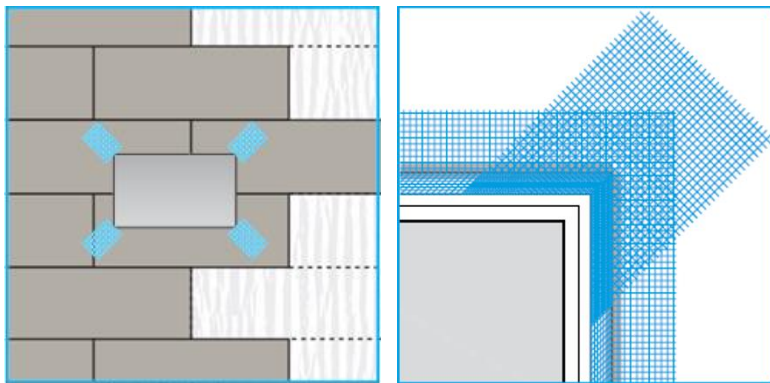
12. Bijzonderheden

Hieronder vindt u de bijzonderheden die van toepassing zijn op dit project:

- Dilataties vanuit de ruwbouw dienen in de onderconstructie, beplating en afwerking te worden overgenomen.
- Plafonds en wanden met een lengte vanaf 15 m¹ van dilataties voorzien.
- Aansluitingen aan omringende bouwdelen volledig vrij snijden en afkitten.
- Bij Gevelopeningen, zoals vensters e.d., dienen de latten rondom aangebracht te worden.
- De platen worden tot 150 mm voorbij de bovendorpel, vensterbank en kozijnstijl geplaatst, zodat de hoeken van de gevelopeningen steeds uit de plaat worden uitgespaard.



- Voegen in het verlengde van kozijnstijlen en -dorpels kunnen tot lekken en scheuren leiden.
- Ter plaatse van gevelopeningen zoals bij kozijnen, deuren en dergelijke extra diagonale weefselstroken (minimaal 300x500 mm) Isoltex aanbrengen op alle hoeken

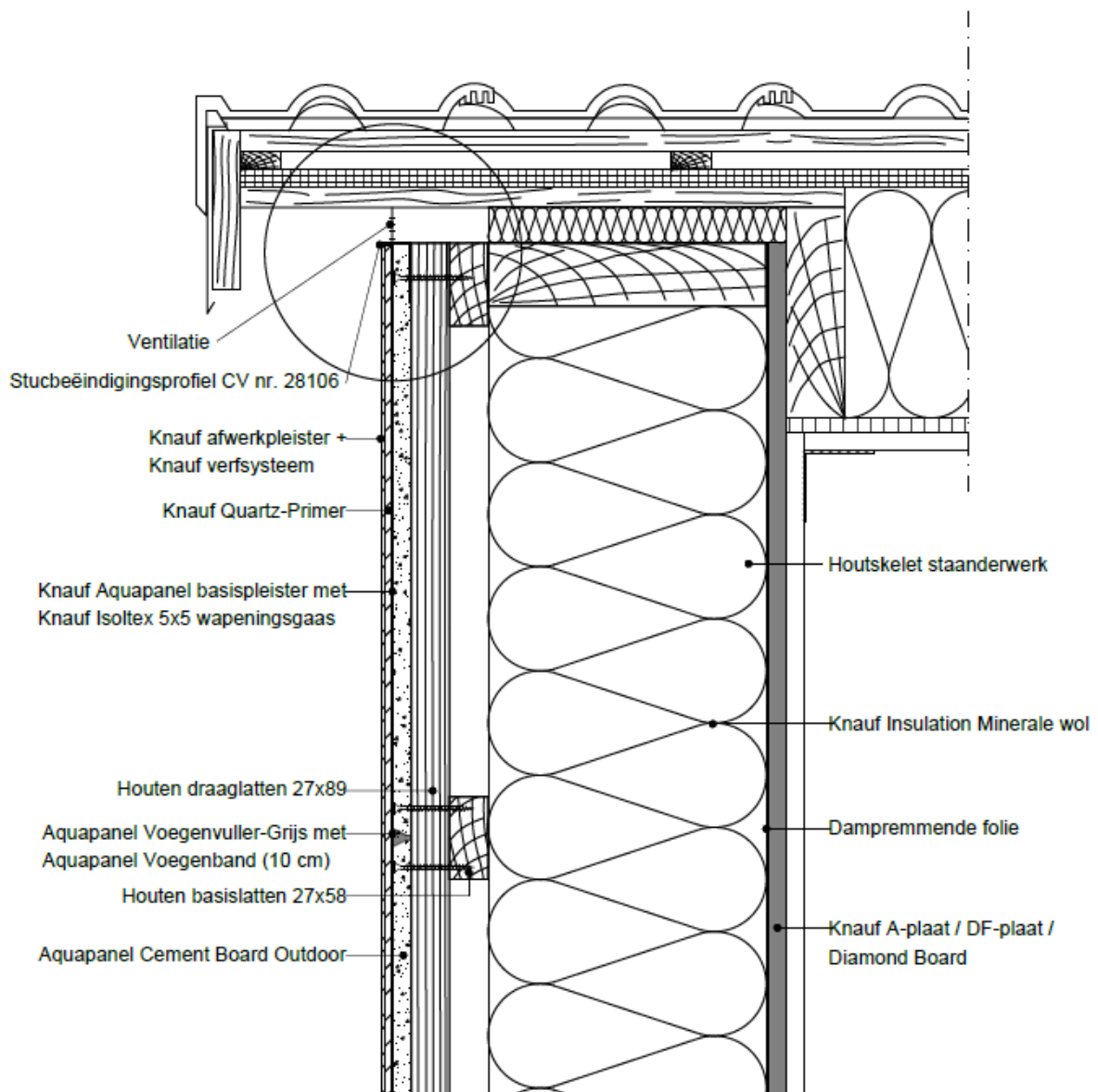


- Tussen elke arbeidsgang voldoende droogtijd in acht nemen.
- Vers aangebrachte lagen tijdens het verharderen beschermen tegen te snel drogen.
- Uitwendige hoeken en beëindigingen voorzien van profielen van buitenkwaliteit.
- Tijdens de verwerking van de voornoemde producten dient de temperatuur van de ondergrond en de omgeving minimaal + 5° C te bedragen.

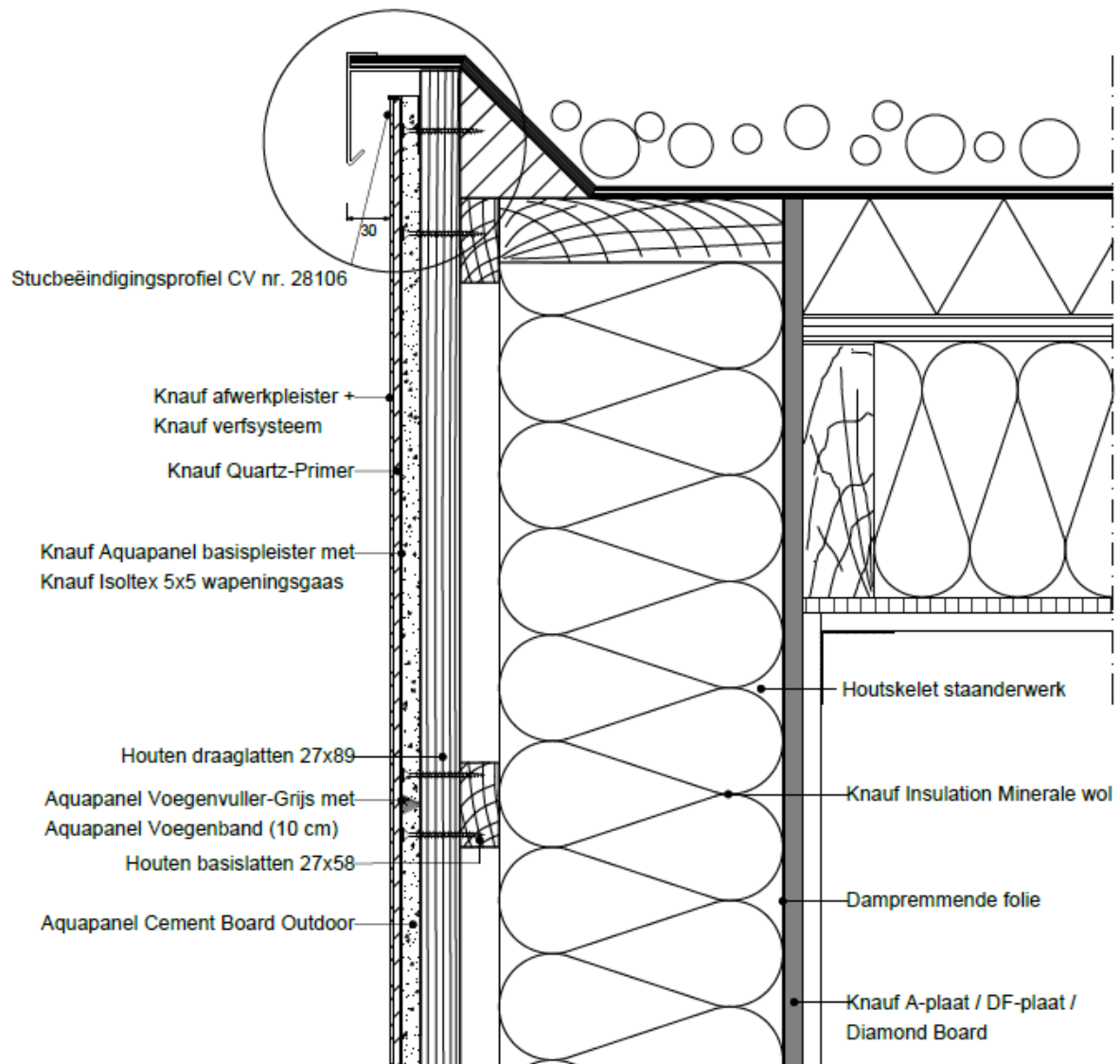
12.1. Bijzonderheden - Overstekken

- Aan de bovenzijde van de gevels de dakrandafwerkingen zodanig construeren zodat na afwerking van de pleisterlaag een overstek van minimaal 30 mm gecreëerd is.

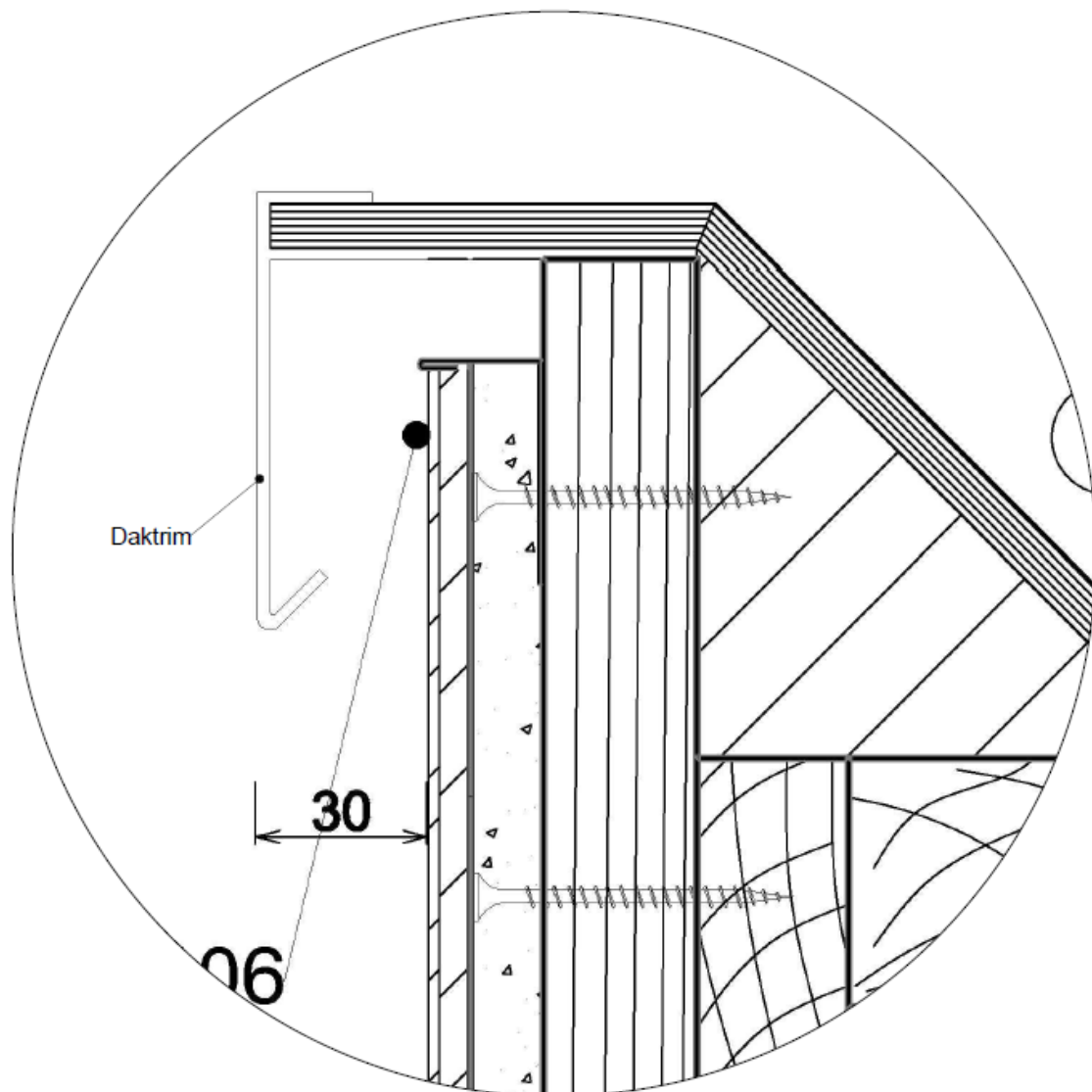
13. Details



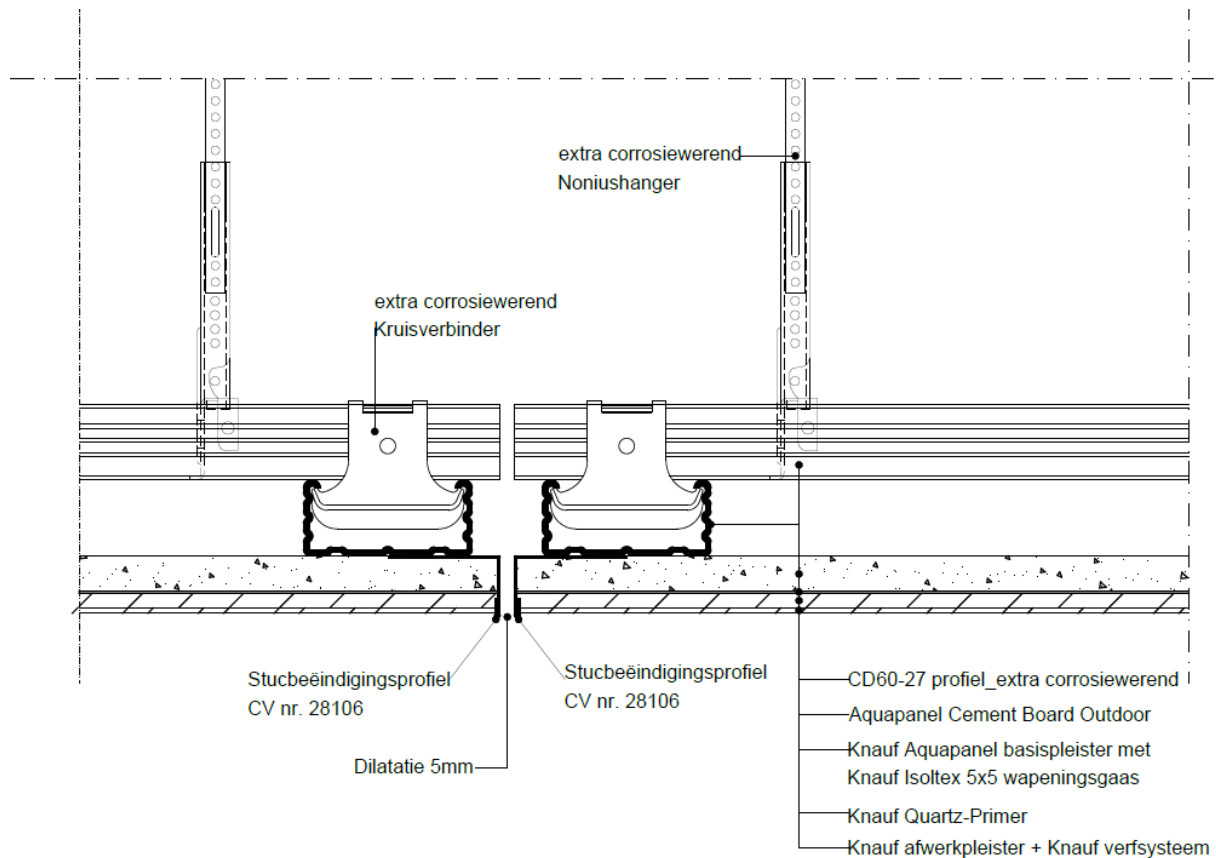
Geventileerd systeem - Bovenaansluiting / dakoverstek zijkant



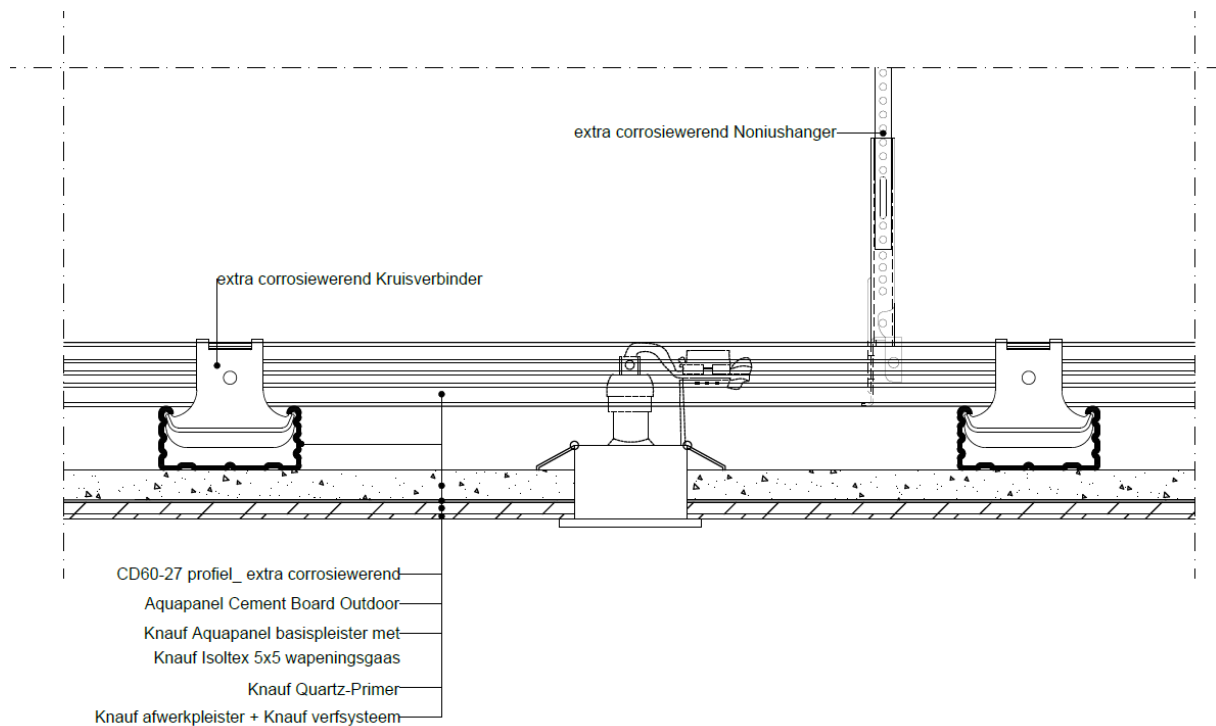
Geventileerd systeem - Bovenaansluiting / platdak beëindiging



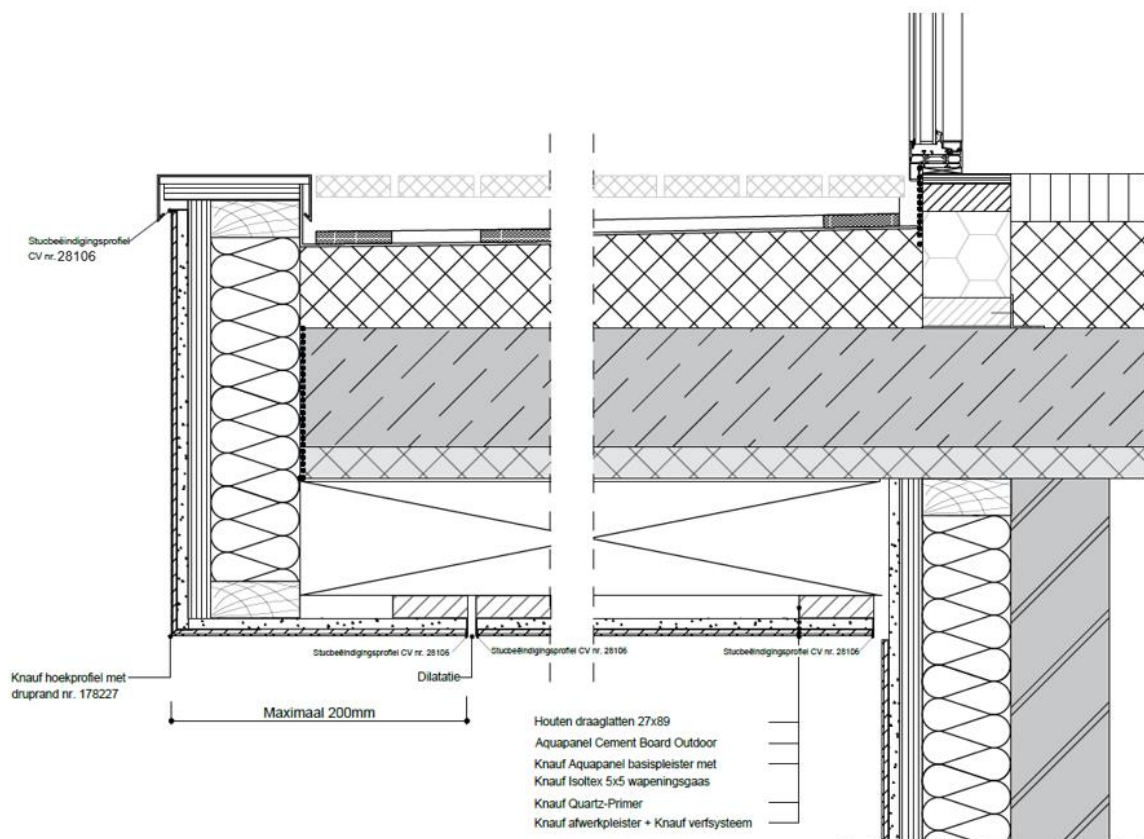
Geventileerd systeem - Bovenaansluiting / platdak beëindiging



Geventileerd systeem – Dilatatie plafond



Geventileerd systeem, inbouwspot



Geventileerd systeem – Dilatatatie overgang boeideel/plafond



14. Aquapanel® Cement Board Outdoor - handling

Transport en opslag

14.1. Platen

- i. Draag de platen altijd op de korte kant of gebruik een platenwagen.
- ii. Vervoer gepalleteerde producten met een heftruck of kraan. Zorg dat de hoeken en kanten bij het neerzetten niet beschadigd raken. Zet de platen op de lange zijde voordat ze neergelegd worden.
- iii. Als de platen met een heftruck worden vervoerd moet er een pallet gebruikt worden. Het draag vermogen van de ondergrond moet gewaarborgd zijn.
- iv. De plaat dient tot de verwerking tegen vocht en weersinvloeden beschermd worden. Vochtig geworden platen moeten voor de montage plat liggend aan beide zijden drogen.
- v. De platen moeten voor de montage aan de omgevingstemperatuur en luchtvochtigheid zijn aangepast. De materiaal- en omgevingstemperatuur mag niet lager zijn dan +5°C.
- vi. Voegenvuller, hecht- en wapeningsmortel en pleistermateriaal mag niet bij minder dan +5°C verwerkt worden.

14.2. Profielen

Profielen moeten tot aan de montage tegen vocht en weersinvloeden beschermd worden. De producten mogen niet blijvend aan weersinvloeden worden blootgesteld.

14.3. Isolatie

Isolatiematerialen worden afgeleverd in een plastic folie die alleen dient voor kortdurende bescherming. Voor het langer opbergen op het bouwterrein moeten de producten ofwel binnen, of afgedekt en niet op de grond worden opgeslagen. De producten mogen niet blijvend aan weersinvloeden worden blootgesteld.



Op maat snijden/uitsparingen

14.4. Platen

- i. Schrijf de gewenste maten of uitsparing(en) op de plaat af. Kerf de plaat op één zijde met een mes zo in dat het glasweefsel ingesneden is. Breek de plaat op de snijkant en snij het weefsel op de achterzijde door.
- ii. Gladde snijvlakken, bijvoorbeeld op de buiten kanten, worden gemaakt met een handcirkelzaag met afzuiging of met een decoupeerzaag. Gebruik daarvoor bij voorkeur hardmetaal of diamant zaagbladen.
- iii. Doorvoeringen voor leidingen en kanalen worden gezaagd met een gatenzaag, decoupeerzaag of schrobzaag. De diameter van de opening moet ongeveer 10 mm groter zijn dan de diameter van de leidingen. Resterende ruimte kan worden afgedicht met een manchet, een geschikte elastische kit of dichtingsband.

14.5. Profielen

- i. Profielen met een dikte tot 0,7 mm worden geknipt met een handschaar of elektrische schaar. Bij het op maat maken van corrosie vaste profielen moeten de snijvlakken naderhand tegen corrosie beschermd worden. Metaal met een dikte van meer dan 0,7 mm kan niet met een schaar worden geknipt. Hiervoor moet elektrisch snijgereedschap worden gebruikt. Het gereedschap moet geschikt zijn voor het betreffende coatingsysteem. Dit is vooral belangrijk bij coatings als lak en andere organische materialen die beschadigd raken door hoge temperaturen of vonken. Wij adviseren het gebruik van een afkortzaag met universeel zaagblad.
- ii. Voor bepaalde uitsparingen, bijv. voor pijpen en nutsleidingen, moeten de prefab uitsparingen in de profielen worden gebruikt.

14.6. Isolatie

Isolatiemateriaal is gemakkelijk te verwerken en aan te brengen. Het materiaal is licht en kan zo nodig met een daarvoor geschikt mes op maat gemaakt worden.



15. Aquapanel® Cement Board Outdoor

15.1. Aquapanel® Cement Board Outdoor - Geventileerd systeem

Een geventileerde Aquapanel® gevel kan worden toegepast als bekleding op nieuwe houtskeletbouwgevels of als nieuwe afwerking van bestaande steenachtige gevels. Kenmerkend voor het geventileerde systeem zijn de luchtspouw achter de plaat en de ventilatie openingen aan de onder- en bovenzijde van de gevel. De gevel kan daardoor te allen tijde goed drogen. Essentieel is dat de Aquapanel® Cement Board Outdoor platen worden bevestigd op verticaal gemonteerde latten (de draaglatten) van voldoende afmetingen en goede houtkwaliteit. Gebruik latten van houtkwaliteit C24 volgens EN338, die behandeld zijn tegen aantastingen.

Bouwkundige constructie

Bij het geventileerde systeem wordt een dubbel houten regelwerk aangebracht, waarop de Aquapanel® Cement Board Outdoor wordt geschroefd. Voor dit regelwerk dient het hout te voldoen aan:

- NEN-EN 1995 1-1 Eurocode 5: Ontwerp en berekening van houtconstructies
- NEN-EN 338: 2016 Hout voor constructieve toepassingen – Sterkteklassen.









Tevens dient de houten onderconstructie te zijn behandeld tegen vocht- en weersinvloeden met een hiervoor geëigend product.

15.2. Aquapanel® Cement Board Outdoor - Ongeventileerd systeem

Bij ongeventileerde houtskeletbouwgevels wordt de Aquapanel® Cement Board Outdoor beplating direct tegen de onderconstructie bevestigd, waarbij in principe geen luchtspouw achter de plaat aanwezig is. Omdat niet geventileerd wordt, moeten de constructie en de minerale wol achter de beplating te allen tijde droog worden gehouden. Daarvoor wordt in de constructie een waterkerende folie achter de plaat aangebracht van Aquapanel® Water Barrier. Deze folie is dampdoorlatend, zodat waterdamp die van binnenuit in de constructie dringt, deze toch via verdamping aan de buitenzijde kan verlaten.



De in Nederland voor de houtskeletbouw gebruikelijke houtbreedte van 38 mm is niet voldoende om een gevelbekleding van Aquapanel® Cement Board Outdoor direct op te bevestigen. Daarom is een verbreding van de stijlen noodzakelijk in de vorm van een extra houten lat van 28x70 mm of een strook watervast multiplex van 22x70 mm.

16. Productoverzicht

Categorie	Product		Artikelnummer
Beplating	Aquapanel® Cement Board Outdoor	<input type="checkbox"/> <input type="checkbox"/>	1200 mm: 51246 2400 mm: 457318
Maxi Schroeven	Aquapanel® Maxi schroef SN 39	 <input type="checkbox"/>	53500
RVS Schroeven	Aquapanel® RVS schroef	 <input type="checkbox"/>	87197
Folie	Aquapanel® Water Barrier	 <input type="checkbox"/>	438378
Wapening	Knauf Isoltex 5x5 mm	 <input type="checkbox"/>	15230
	Aquapanel® Voegband 100 mm	 <input type="checkbox"/>	429471
	Aquapanel® Wapeningsband – 200 mm	 <input type="checkbox"/>	424086
Voegenvuller	Aquapanel® voegenvuller grijs	 <input type="checkbox"/>	131094
Voorstrijk	Knauf Quartz-Primer	 <input type="checkbox"/>	476455

Categorie	Product		Artikelnummer
Hecht- en wapeningslaag	Aquapanel® Exterior BaseCoat – white	 <input type="checkbox"/>	102812



Categorie	Product		Artikelnummer
Afwerklaag	Conni S 1,0 Conni S 1,5 Conni S 2,0 Conni S 3,0 Conni S	<input type="checkbox"/> <input type="checkbox"/> <input type="checkbox"/> <input type="checkbox"/> <input type="checkbox"/>	465807 465799 465829 465832 465852
Afwerklaag	HP 250 	<input type="checkbox"/>	51188
Afwerklaag	LP 221 Ook leverbaar op kleur 	<input type="checkbox"/>	80203

Categorie	Product		Artikelnummer
Eind afwerking	Knauf Protect Knauf Protect Kleur 	<input type="checkbox"/> <input type="checkbox"/>	476444 476452
Eind afwerking	Knauf Protect TSR 	<input type="checkbox"/>	599823



17. Documentatie

Onderstaande documentatie is van toepassing:

- Voegenvuller grijs - technisch blad
- Isoltex - technisch blad
- Aquapanel® Exterior Basecoat white - technisch blad
- Quartz-Primer - technisch blad
- HP 250 - technisch blad
- LP 221 - technisch blad
- Conni S - technisch blad
- Protect - technisch blad
- Protect TSR - technisch blad



KnaufZeker®

De producten van Knauf staan garant voor hoogwaardige kwaliteit en zijn op elkaar afgestemd voor een uitstekende prestatie. Door Knauf producten met elkaar te combineren en te verwerken in een systeem, worden de prestaties gewaarborgd. Deze garantie noemen we KnaufZeker. Met KnaufZeker bent u er 100% zeker van dat Knauf systemen hun beloofde prestaties halen en houden.



Hoe werkt de 100% prestatiegarantie

KnaufZeker omvat diverse systemen die vooraf uitvoerig getest zijn op hun individuele en gecombineerde prestaties. Door deze systemen conform onze verwerkingsvoorschriften te verwerken ontvangt u de 100% KnaufZeker prestatiegarantie. Meer informatie over de systemen en de prestaties van KnaufZeker vindt u op www.knaufzeker.nl.

Uw zekerheden

- 100% garantie op de prestaties van de KnaufZeker systemen
- KnaufZeker systemen zijn getest of beoordeeld door onafhankelijke en toonaangevende instituten en voldoen aan alle vereiste keurmerken
- Technische ondersteuning gedurende de looptijd van het project
- Mogelijkheid tot het volgen van trainingen over het juist verwerken van de KnaufZeker systemen.

Meerwaarde voor uw opdrachtgever

De KnaufZeker prestatiegarantie kunt u op uw beurt weer doorgeven aan uw opdrachtgevers. Zo biedt u hen een belangrijke meerwaarde:

- U levert topkwaliteit en dat garandeert u ook
- Beperk het risico van faalkosten al in een vroeg stadium tot een minimum
- U krijgt alle benodigde technische ondersteuning gedurende het gehele project
- U onderscheidt zich krachtig in uw markt door een systeemgarantie af te geven.

KnaufZeker in dit advies

Alle systemen in dit advies voldoen aan de strenge eisen van KnaufZeker, tenzij anders aangegeven. Per systeem worden de gegarandeerde prestaties overzichtelijk getoond.



Algemene bepalingen Knauf Adviezen

1. Voor zover met deze algemene bepalingen niet in strijd, zijn de Algemene Leveringsvoorwaarden van Knauf van toepassing op het Advies of de Adviezen. De toepasselijkheid van eventuele door de opdrachtgever in het kader van de opdracht tot het advies in kwestie gehanteerde algemene voorwaarden wordt hierbij uitdrukkelijk van de hand gewezen.
2. Voor zover met deze algemene bepalingen niet in strijd, zijn de Algemene Leveringsvoorwaarden van Knauf van toepassing op het Advies of de Adviezen. De toepasselijkheid van eventuele door de opdrachtgever in het kader van de opdracht tot het advies in kwestie gehanteerde algemene voorwaarden wordt hierbij uitdrukkelijk van de hand gewezen.
3. De door Knauf verstrekte Adviezen en eventueel in het kader van de Adviezen gebouwde proefopstellingen (mock-ups) of berekeningen zijn steeds uitsluitend gebaseerd op actuele gegevens zoals door of namens de opdrachtgever aan Knauf verstrekt. Knauf controleert de juistheid van de aangeleverde gegevens niet en is tot een dergelijke controle niet gehouden.
4. Het Advies, heeft een geldigheidsduur van zes maanden vanaf het moment van verstrekking van het Advies. Bij wijziging van de aangeleverde gegevens of de omstandigheden van het geval, is herbeoordeling van het Advies door Knauf noodzakelijk. De genoemde geldigheidsduur vervalt dan.
5. Voor zover de Adviezen betrekking hebben op ontwerpen en berekeningen geldt het volgende: Knauf assisteert de opdrachtgever op diens verzoek vrijblijvend bij de toepassing van haar (Knauf's) materialen en systemen. Zij zal de opdrachtgever daarbij des verzocht assisteren bij de materiaalkeuze, het bepalen van hoeveelheden of van energetische of akoestische waarden van haar materialen en systemen. De Adviezen zijn daarbij van algemene aard en zullen geen rekening (kunnen) houden met alle concrete aspecten van een project. Knauf treedt nimmer op als (mede)ontwerper of als technisch deskundige ten aanzien van een concreet project. Knauf draagt en aanvaardt daarom bij het uitbrengen van Adviezen, al dan niet (mede) door middel van Knauf-tools, dan ook geen enkele ontwerpersverantwoordelijkheid of verantwoordelijkheid voor berekeningen. Deze verantwoordelijkheid rust te allen tijde op opdrachtgever.
6. Gebruikt opdrachtgever de door Knauf ter beschikking gestelde Knauf-tools, dan is het gebruik van die Knauf-tools voor eigen rekening en risico van de opdrachtgever. Met het gebruik van Knauf-tools kan opdrachtgever bijvoorbeeld wandtypen bepalen, akoestische of energetische waarde mede bepalen of berekeningen van hoeveelheden maken. Knauf-tools zijn daarbij slechts hulpmiddelen. De juiste plaatsing van de wanden in een model, de juistheid van aansluitingen, hoogtes, lengtes, diktes, de juiste berekening van hoeveelheden, van akoestische of energetische waarden en dergelijke meer, blijven de volledige (ontwerp) verantwoordelijkheid van opdrachtgever. Knauf aanvaardt geen enkele aansprakelijkheid voor de gevolgen of uitkomsten van het gebruik van de Knauf-tools.



7. Meer specifiek met betrekking tot inspectie op het werk, zoals onder meer in het kader van KnaufZeker Uitgebreid, geldt dat dat een louter visuele inspectie van de verschillende onderdelen in kwestie tijdens de desbetreffende rondgang betreft, waar een technische beoordeling op wordt gebaseerd. Gezien de omvang van de projecten in kwestie wordt maar een deel ervan geïnspecteerd, als nader omschreven onder het kopje 'bijzonderheden' in de offerte / opdrachtbevestiging met betrekking tot het desbetreffende advies / de desbetreffende ondersteuning en services, als nader omschreven in artikel 1 hierboven. Uitsluitend zichtbare gebreken of tekortkomingen (kunnen) worden gesignaleerd en gerapporteerd. Verborgene gebreken worden tijdens deze inspectie niet geconstateerd, maar eventuele vermoedens daarvan zullen door Knauf worden aangegeven. Het inspectierapport in kwestie heeft niet de bedoeling anders en/of meer te zijn dan een indicatie van de kwaliteit van de desbetreffende gemonteerde constructies.
8. Het Advies ziet niet toe op andere bouwdelen (of werkzaamheden daaraan) dan die in het kader waarvan het Advies is gevraagd en is strikt beperkt tot het desbetreffende systeem.
9. De Adviezen ontslaan de opdrachtgever en/of applicateur nimmer van zijn verantwoordelijkheid om voorafgaand aan en bij uitvoering van de werkzaamheden, kennis te nemen van de meest actuele technische bladen, verwerkingsrichtlijnen en –voorschriften, wetten, regelgeving en toepasselijke normen en dergelijke. Ook wat betreft de opslag van materialen en de te gebruiken gereedschappen en hulpmaterialen, dienen door opdrachtgever en/of applicateur de toepasselijke technische bladen, regels en richtlijnen strikt gevolgd te worden.
10. Bij uitvoering van de werkzaamheden dienen alle (wettelijke en met derden overeengekomen) voorschriften en regels wat betreft arbeidsomstandigheden en milieu opgevolgd te worden.
11. Alle werkzaamheden in kwestie dienen te worden uitgevoerd door met de vereiste vakkennis en middelen uitgeruste en zorgvuldig handelende applicateurs, die zich bedienen van vakbekwaam personeel en geschikte gereedschappen.
12. Materialen dienen deugdelijk te worden opgeslagen (conform de bijbehorende technische bladen).
13. Begeleiding van of bezoeken op het werk door medewerkers van Knauf (inclusief controle en/of instructies door Knauf), ontslaan opdrachtgever en/of applicateur niet van zijn/haar eigen (controle)verantwoordelijkheden inzake de door hem/haar uit te voeren werkzaamheden en werkwijzen.
14. Voor aanvang van en tijdens de werkzaamheden dienen klimatologische omstandigheden (minimale ondergrond- en omgevingstemperatuur van +5°C, relatieve luchtvochtigheid niet hoger dan 80%) gecontroleerd te worden, waarbij geldt dat deze omstandigheden ook tijdens een eventueel drogingsproces aanwezig moeten zijn. Bij ontbreken van deugdelijke omstandigheden moeten maatregelen genomen worden (verwarmen, ontvochtigen, ventilatie, afdekken enz.), zodat gebreken aan het werk, zoals onthechting, vervorming, scheurvorming, kleurverschil en vocht- en vorstschade en dergelijke voorkomen worden.
15. Geringe verschillen in kleur, hoedanigheid en structuur van de aan te wenden / aangewende Knauf-materialen of -producten zijn toelaatbaar en vormen geen gebrek. Eventueel door Knauf getoonde modellen, monsters, voorbeelden of proefvlakken c.q. proefopstellingen (mock-ups) zijn indicatief en niet bindend, zodat afwijking daarvan in de reële situatie mogelijk is. Knauf wordt door de opdrachtgever met betrekking tot het advies in kwestie gevrijwaard voor aanspraken van derden naar aanleiding daarvan.



16. Ieder (individueel) Advies van Knauf, niet zijnde een deeladvies, geldt als samenhangend geheel; afwijking van het Advies op onderdelen door opdrachtgever en/of applicateur kan de juistheid of uitvoerbaarheid van het Advies aantasten.
17. Alle intellectuele eigendomsrechten ziende op de Adviezen, waaronder maar niet beperkt tot databankrechten en auteursrechten, zijn eigendom van Knauf. Knauf verleent in voorkomend geval aan opdrachtgever een niet-exclusieve, niet-overdraagbare licentie voor het gebruik van Adviezen of Knauf-tools. Het commercieel verder exploiteren, kopiëren of verspreiden van Adviezen, testrapporten en beoordelingsrapporten of Knauf-tools of het integreren daarvan in een ander systeem van Knauf-tools door opdrachtgever, is niet toegestaan en geldt als een schending van de intellectuele eigendomsrechten van Knauf.
18. De Adviezen zijn opgesteld met alle vereiste zorgvuldigheid en naar de actuele stand van kennis op het desbetreffende gebied. Ondanks de zorg die Knauf aan het samenstellen Adviezen of de Knauf-tools besteedt, kunnen deze toch onjuistheden bevatten. Knauf aanvaardt geen enkele aansprakelijkheid voor welke (directe dan/wel indirecte of gevolg-)schade dan ook, ontstaan aan de zijde van de opdrachtgever, diens hulppersonen of derden, door of vanwege (het gebruik of de toepassing van) het verstrekte Advies. Onder het (gebruik van het) Advies dient in het kader van deze uitsluiting van aansprakelijkheid tevens te worden verstaan, de interpretatie van de van het Advies deel uitmakende gegevens of resultaten, zoals een proefopstelling (mock-up) door de opdrachtgever of derden of bijkomende (advies- en/of controle)werkzaamheden van Knauf, zoals hulp bij het gebruik van Knauf-tools, advies betreffende het gebruik of toepassing van materialen of systemen per telefoon, e-mail of in persoon, bouwplaatsbegeleiding of inspectie op het werk, De uitsluiting van aansprakelijkheid als in deze bepaling vermeld geldt niet in het geval door opzet of bewuste roekeloosheid (zijdens Knauf of haar leidinggevende ondergeschikte(n) schade is veroorzaakt aan de opdrachtgever. De opdrachtgever van het Advies vrijwaart Knauf voor alle aanspraken – hoe ook genaamd en ongeacht de juridische grondslag van de aanspraak – van derden jegens Knauf, die voortkomen uit of samenhangen met het Advies. Knauf heeft en behoudt het recht te allen tijde jegens opdrachtgever een beroep te doen op voorwaarden van derden, waaronder aanbieders van toepassingen of van software waarin Knauf-tools worden geïntegreerd.
19. Voor zover het Advies afwijkt van de oorspronkelijke eisen / het pakket van eisen van een bouwproject, is Knauf nimmer aansprakelijk voor enige schade als gevolg daarvan, waaronder de mogelijke schade van derden.
20. Op alle geschillen die ontstaan in samenhang met een Advies of met deze Algemene Bepalingen is Nederlands recht van toepassing. Geschillen dienen uitsluitend te worden voorgelegd aan de bevoegde rechter te Utrecht.

Knauf BV, Utrecht, juli 2025